

Leader-tuet yrityksille ja yrittäjille 2023-2027

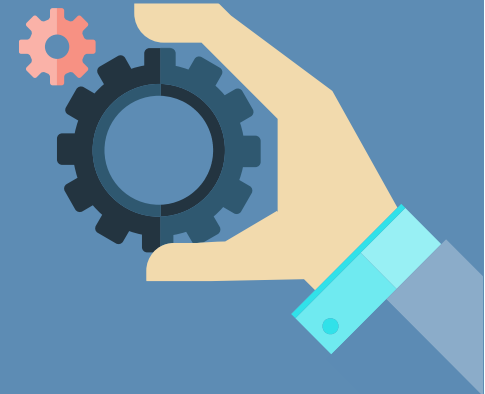


LEADER

Ykkösakseli

Jenni Ruoho

12.02.2026



Leader-toiminnasta

Mitä on Leader?

Leader on
toimintaa,
neuvontaa ja
rahoitusta
paikkakunnan
parhaaksi



Leader-toiminnasta



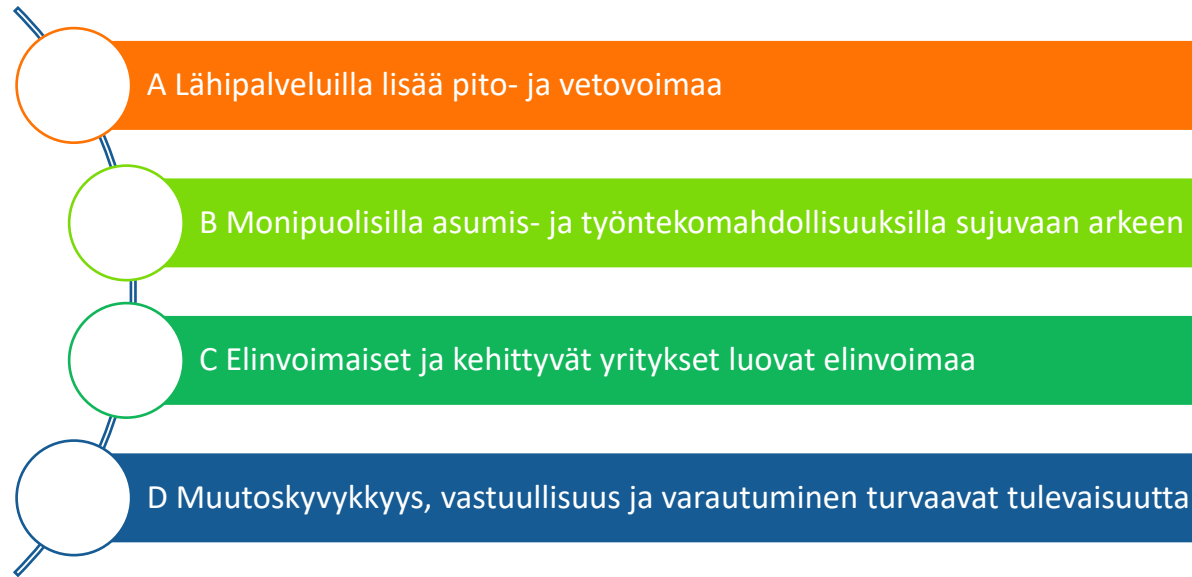
Leader-ryhmien hallitukset päättävät, mitä alueilla rahoitetaan. Hallitus muodostetaan paikallisista asukkaista, yrittäjistä sekä yhdistysten ja julkisen hallinnon edustajista.



Ykkösakselin hallitus 2026

Varsinainen jäsen		Varajäsen	
Maaseudun asukkaat			
Anu Juurakko	Lohja (Nu-Pu)	Hilkka Hyrkkö	Lohja
Kai Nousiainen, pj.	Lohja	-	Lohja
Mikko Mielikäinen	Salo (Suomusjärvi)	Janita Kylänpää (uusi)	Salo
Raija Kuusisto	Vihti	Tea Varalahti-Saarela (uusi)	Vihti
Yhdistykset ja yritykset			
Liisa Jääskeläinen	Lohja (Nummi-Pusula)	Pauliina Hallivuori (uusi)	Salo (Halikko)
Anne-Maarit Niemelä	Salo	Marja Myllykylä (uusi)	Salo (Kuusjoki)
Tauno Stick	Vihti	Mari Hennola	Vihti
Pauliina Pakkasmaa (uusi)	Lohja (Nummi)	Hanna Savelainen	Lohja
Julkinen sektori			
Ari Aalto	Salo (Muurla)	Stina Siikonen	Salo (Perniö)
Erkki Ollakka	Karkkila	Krister Österlund	Karkkila
Simo Vesa	Salo	Jore Lunden (uusi)	Salo
Tommi Muhli (uusi)	Vihti	Stina-Maarit Elo	Lohja

Ykkösakseli 2030 -strategia

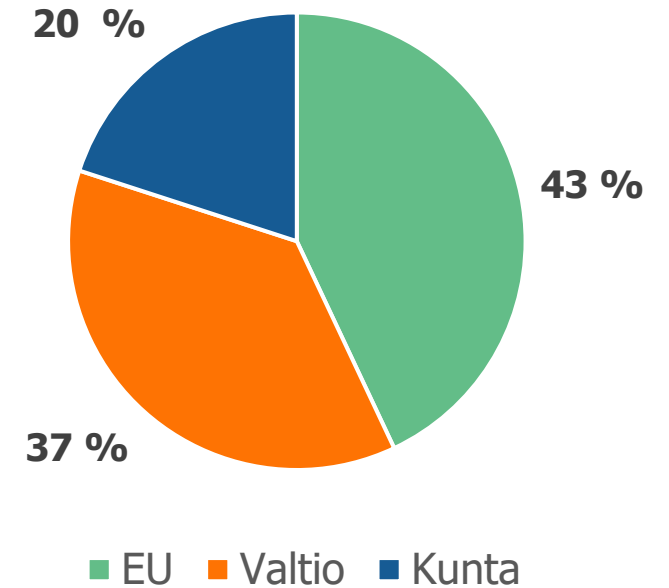


- ✓ Tukiin rahoituskaudella 2023-2027 (yritys ja yleishyödylliset) 3,8 miljoonaa euroa

EU:n maaseuturahoitus: myöntämistä linjaavat

- ✓ Suomen yhteisen maaseutupolitiikan strategiasuunnitelma (CAP27)
- ✓ Laki maaseudun kehittämisen tukemisesta rahoituskaudella 2023 - 2027
- ✓ Valtioneuvoston asetus maaseudun yritystuesta rahoituskaudella 2023 – 2027 (yritysVNA)
- ✓ Lisäksi Uudenmaan rahoituslinjaukset ja Ykkösakselin omat rahoituslinjaukset

Julkinen rahoitus



**Vuoden 2026
rahoituspotti
noin 1,5 M€**

Toiminta-alue

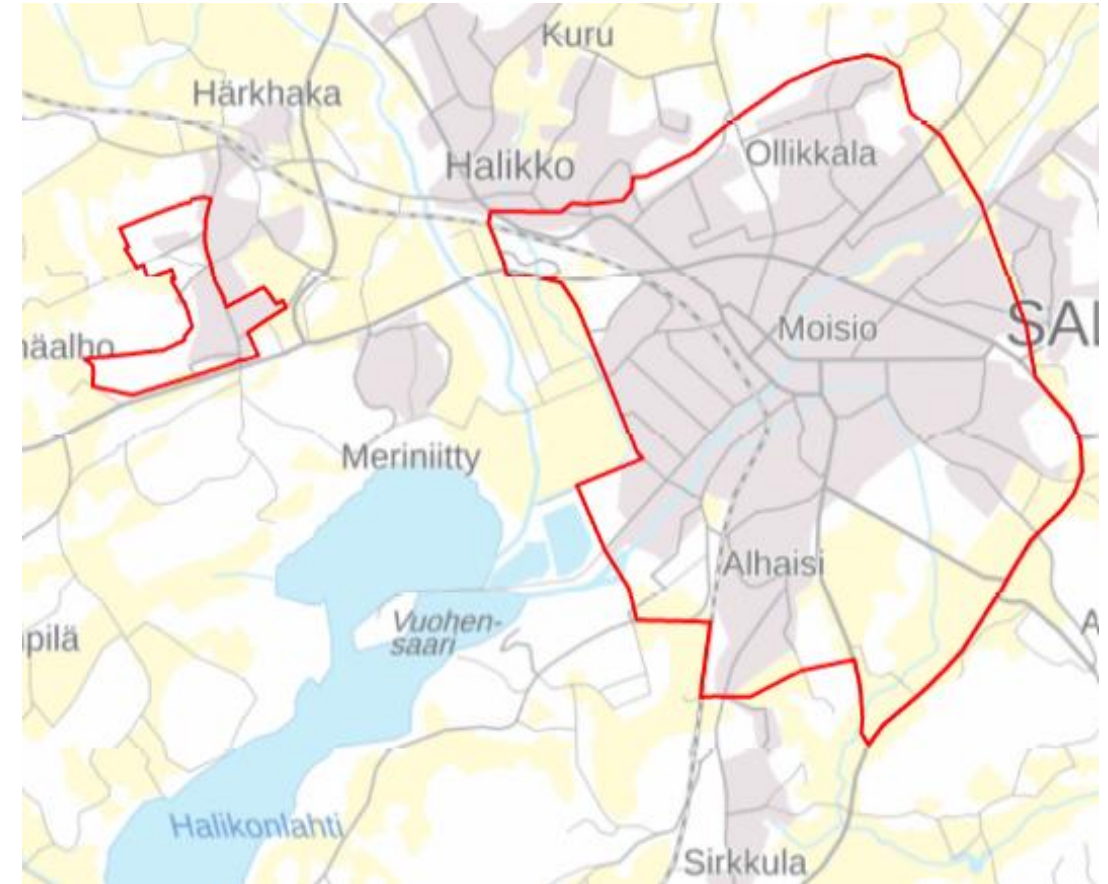
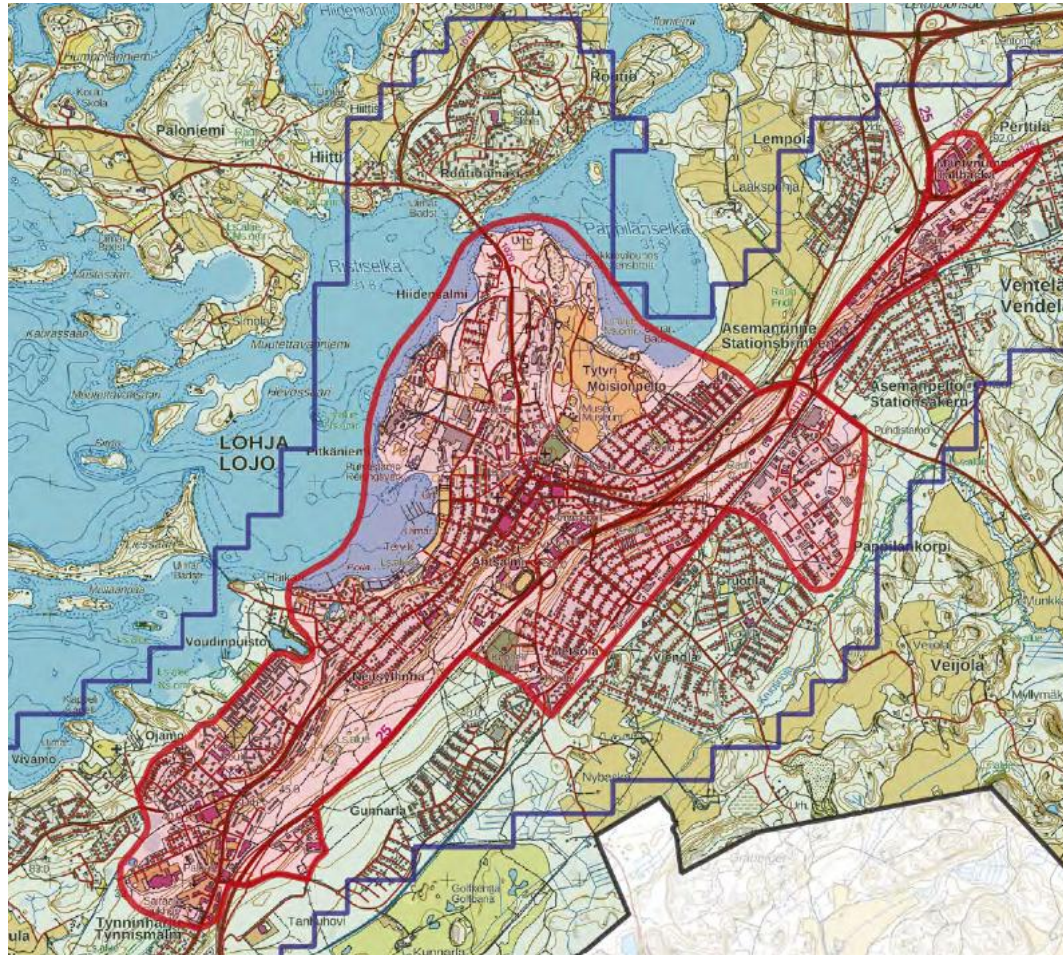
Karkkila, Lohja, Salo ja Vihti



Kartta: tukikelpoiset alueet

<https://hkp.maanmittauslaitos.fi/hkp/published/fi/c2e07f2d-4f70-49ad-ae1a-5853fe7d03e1>

Lohjan ja Salon aluerajaukset



Leader-rahoitus yrityksille 2023-2027

- Yritystoiminnan kokeilu 2 500 €
- Osa-aikaisen yritystoiminnan käynnistäminen 5 000 €
- Kokoaikaisen yritystoiminnan käynnistäminen 7 500 €

- Yritystoiminnan suunnittelu 1 000 €
- Yritystoiminnan kehittämisen valmistelu 2 000 €
- Vakiintuneen yritystoiminnan kehittäminen 3 000 €

- Maatalouden kokeilutuki 2 500€, 5 000€ tai 7 500 €

- Investointituki 20 – 30 % (*kustannukset 5 000 -100 000 €*)

- Yritysryhmä- ja viljelijäryhmähankkeet, tuki 75 %

Vain harvaan asuttu ja ydinmaaseutu:

- Uusiutuvan energian investointeihin 30 %
- Omistajanvaihdoksen valmistelu 2500 - 5 000 €



Ulkopuoliset asiantuntijapalvelut

- **Yritystoiminnan kokeilutuen** toimenpiteistä vähintään 1/3 tulee olla asiantuntijapalveluita.
- **Yritystoiminnan käynnistämisen** toimenpiteistä vähintään puolet tulee olla asiantuntijapalveluita
- **Vakiintuneen yritystoiminnan kehittämisen** toimenpiteistä vähintään puolet tulee olla asiantuntijapalveluita
- **Maatalouden kokeilutuessa** on hyvä olla mukana jonkin verran, mielusti 1/3 asiantuntijapalveluita.

Asiantuntijapalveluiden viitekustannus enintään 900 € / päivä
(n.7,5 h)



Miten suunnittelet rahoituskelpoisen hankkeen?

Hankkeella tulee olla olennaista merkitystä yrityksen perustamiselle, kasvulle tai kehitymiselle.

Tukikelpoisuuteen vaikuttavat mm. yrityksen sijainti, työntekijöiden määrä, toimiala, toiminta-alue, kilpailutilanne, hankkeen toimenpiteet ja kustannustehokkuus.

Ota yhteyttä Ykkösakselin hankeasiantuntijoihin ennen hakemuksen laatimista.

Selvitä valintajaksot, tutustu hakuohjeisiin ja hyödynnä tarpeen mukaan asiantuntijoita.

www.ykkosakseli.fi/

www.ruokavirasto.fi/tuet/maaseudun-yrittajyyys/maaseudun-yritystuet/

www.maaseutu.fi/

Varaa riittävästi aikaa hankesuunnitelmaan, lupa-asioihin, tarjouspyyntöihin / hintaselvityksiin, mahdollisiin muihin liitteisiin.

Huomioi nämä!

Toimenpidettä ei ole aloitettu ennen kuin hakemus on tullut vireille.

Tuki on harkinnanvaraista ja hallitus linjaa tuen myöntämistä. Kilpailutilanne huomioidaan!

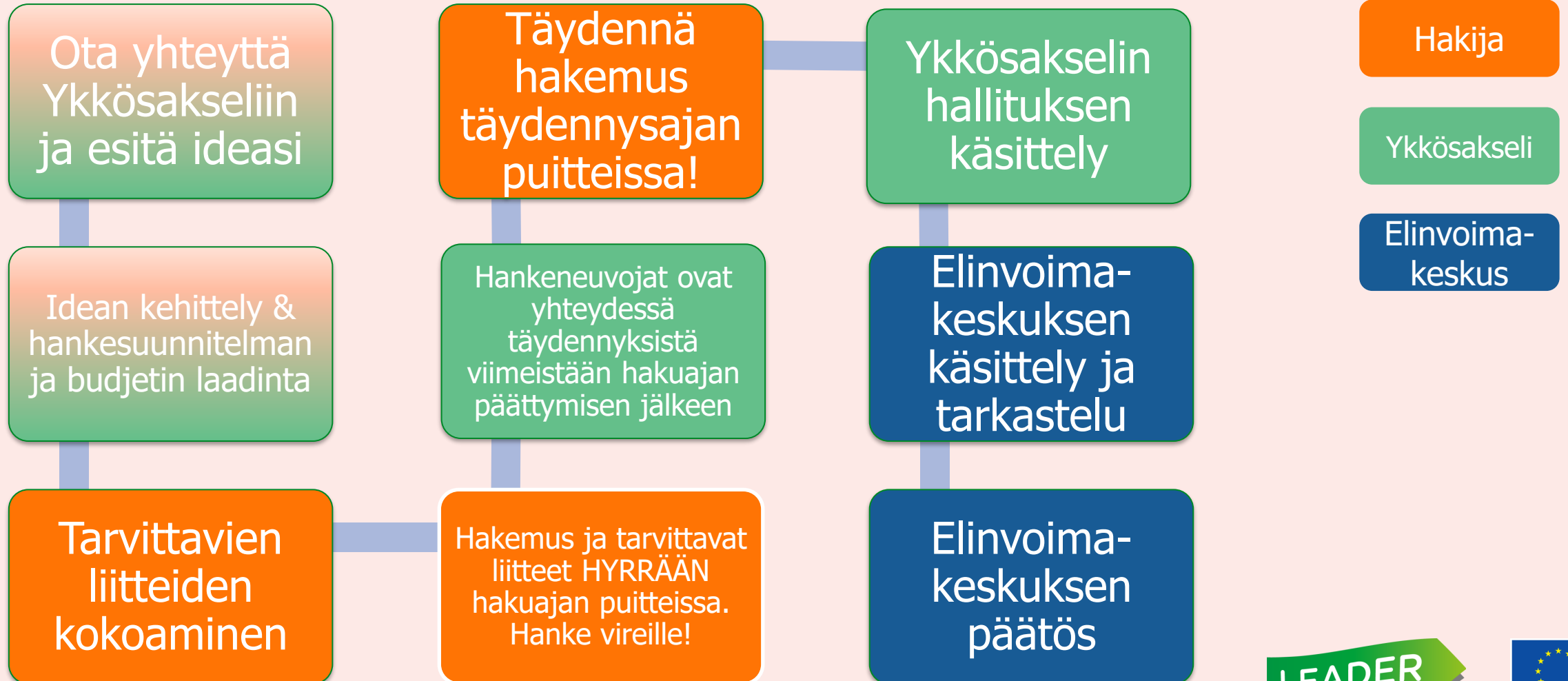
Tukea voidaan myöntää maaseutualueille (Lohjan ja Salon keskustaa rajattu pois).

Tuki maksetaan jälkikäteen hankkeen todellisten kustannusten perusteella tai kertakorvauksena.

Tuettavien yritysten tulee olla kannattavia, eikä yrityksillä saa olla verovelkaa.

Elinkeinollisilla hankkeilla tavoitellaan yritysten kasvua, kehittymistä ja uudistumista. Parempia mahdollisuuksia maaseutualueille!

Miten tuen hakeminen tapahtuu?



Hakemisesta

- ✓ Sähköinen haku: hyrra.ruokavirasto.fi
- ✓ Hakemuksiin tarvitaan tukimuodosta riippuen erilaisia dokumentteja esimerkiksi:
 - ✓ Liiketoimintasuunnitelma
 - ✓ Rahoitus- ja kannattavuuslaskelmat
 - ✓ Hintatason selvitys ja perustelu valinnalle
 - ✓ Rakentamisen osalta esimerkiksi: rakennusselostus, pää-, asema-, julkisivu- ja pohjapiirustukset
- ✓ Kaikkiin hakemuksiin tarvitaan toimenpide- ja kustannussuunnitelma
- ✓ Käymme hakijan kanssa läpi tarvittavat liitteet viimeistään hakemuksen jättämisen jälkeen

Ykkösakselin valintajaksot 2026

- 10.11.2025-18.1.2026
- 19.1.-1.3.2026
- 2.3.-19.4.2026
- 20.4.-27.5.2026
- 28.5.-9.8.2026
- 10.8.-20.9.2026
- 21.9.-8.11.2026



Kiitos!



Ihmisten kokoisille ideoille!



Euroopan unionin
osarahoittama



Ykkösakseli

Kitulantie 11
25410 Suomusjärvi

www.ykkosakseli.fi
www.facebook.com/ykkosakseli
www.instagram.com/ykkosakseli
toimisto@ykkosakseli.fi
etunimi.sukunimi@ykkosakseli.fi