

Leader-tuet yrityksille ja yrittäjille 2023-2027

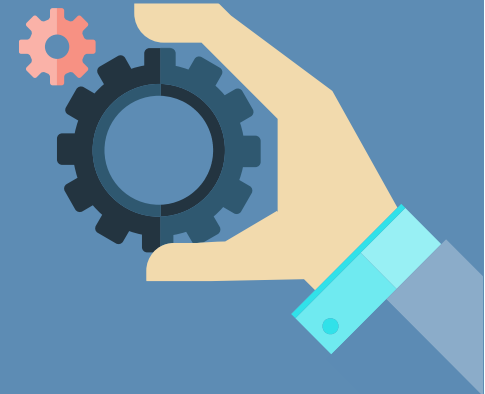


LEADER

Ykkösakseli

Jenni Ruoho

19.11.2025



Leader-toiminnasta

Mitä on Leader?

Leader on
toimintaa,
neuvontaa ja
rahoitusta
paikkakunnan
parhaaksi



Leader-toiminnasta



Leader-ryhmien hallitukset päättävät, mitä alueilla rahoitetaan. Hallitus muodostetaan paikallisista asukkaista, yrittäjistä sekä yhdistysten ja julkisen hallinnon edustajista.



Ykkösakselin hallitus 2025

Maaseudun asukkaat – varsinaiset jäsenet

Anu Juurakko, Lohja (Nummi-Pusula)
Kai Nousiainen, Lohja
Anna Kymäläinen, Salo (Kisko)
Raija Kuusisto, Vihti

Yhdistysten edustajat – varsinaiset jäsenet

Liisa Jääskeläinen, Lohja
Emmi Martti, Salo (Kuusjoki)
Tauno Stick, Vihti
Stina-Maarit Elo, Lohja (Sammatti)

Julkisen sektorin edustajat – varsinaiset jäsenet

Ari Aalto, Salo (Muurla)
Erkki Ollakka, Karkkila
Mariaana Mänkäre, Salo (Halikko)

Maaseudun asukkaat – varajäsenet

–
Henna Jouhki, Lohja
Mikko Mielikäinen, Salo (Suomusjärvi)
–

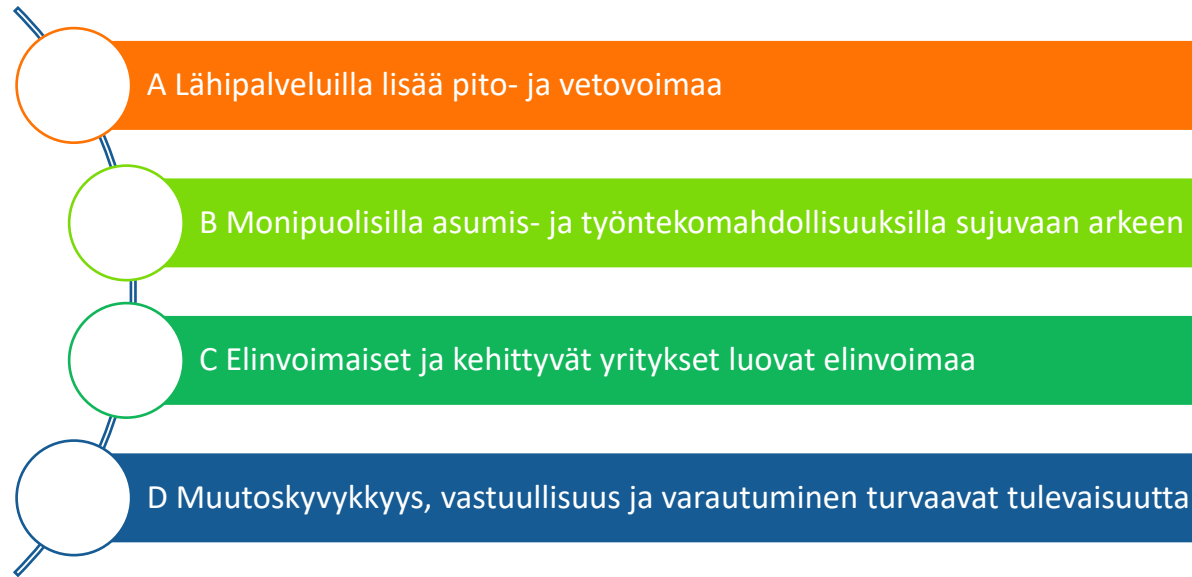
Yhdistysten edustajat – varajäsenet

Kaj Westberg, Salo (Särkisalo)
Anne-Maarit Niemelä, Salo
Mari Hennola, Vihti
Hanna Savelainen, Lohja

Julkisen sektorin edustajat – varajäsenet

Stina Siikonen, Salo (Perniö)
Krister Österlund, Karkkila
Simo Vesa, Salo
Hiikka Hyrkkö, Lohja

Ykkösakseli 2030 -strategia

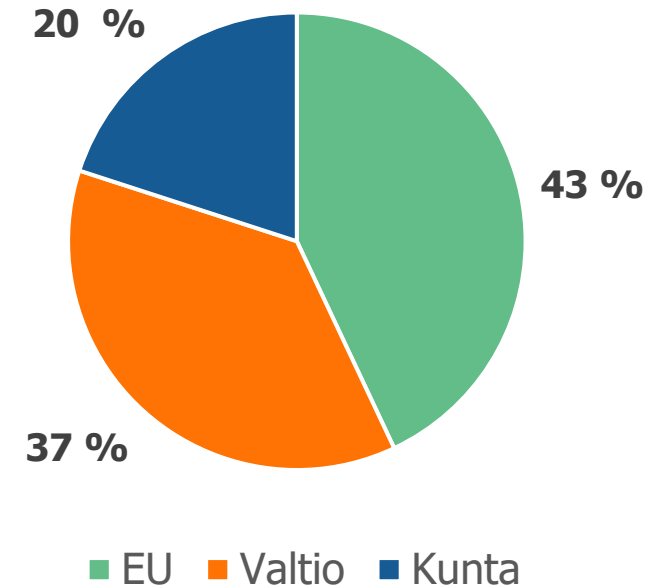


- ✓ Tukee rahoituskaudella 2023-2027 (yritys ja yleishyödylliset) 3,8 miljoonaa euroa

EU:n maaseuturahoitus: myöntämistä linjaavat

- ✓ Suomen yhteisen maaseutupolitiikan strategiasuunnitelma (CAP27)
- ✓ Laki maaseudun kehittämisen tukemisesta rahoituskaudella 2023 - 2027
- ✓ Valtioneuvoston asetus maaseudun yritystuesta rahoituskaudella 2023 – 2027 (yritysVNA)
- ✓ Lisäksi Uudenmaan rahoituslinjaukset ja Ykkösakselin omat rahoituslinjaukset

Julkinen rahoitus



**Vuoden 2025
Rahoituspotti
reilu 1 M€**

Toiminta-alue

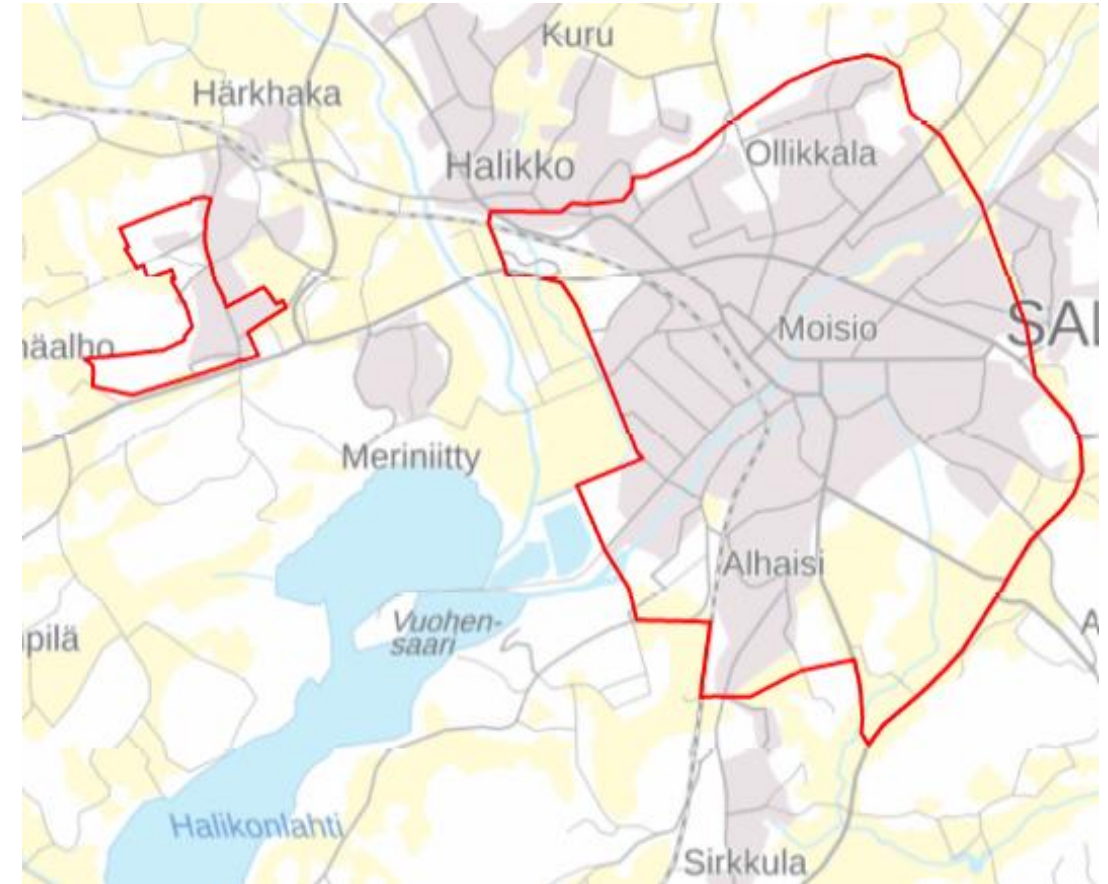
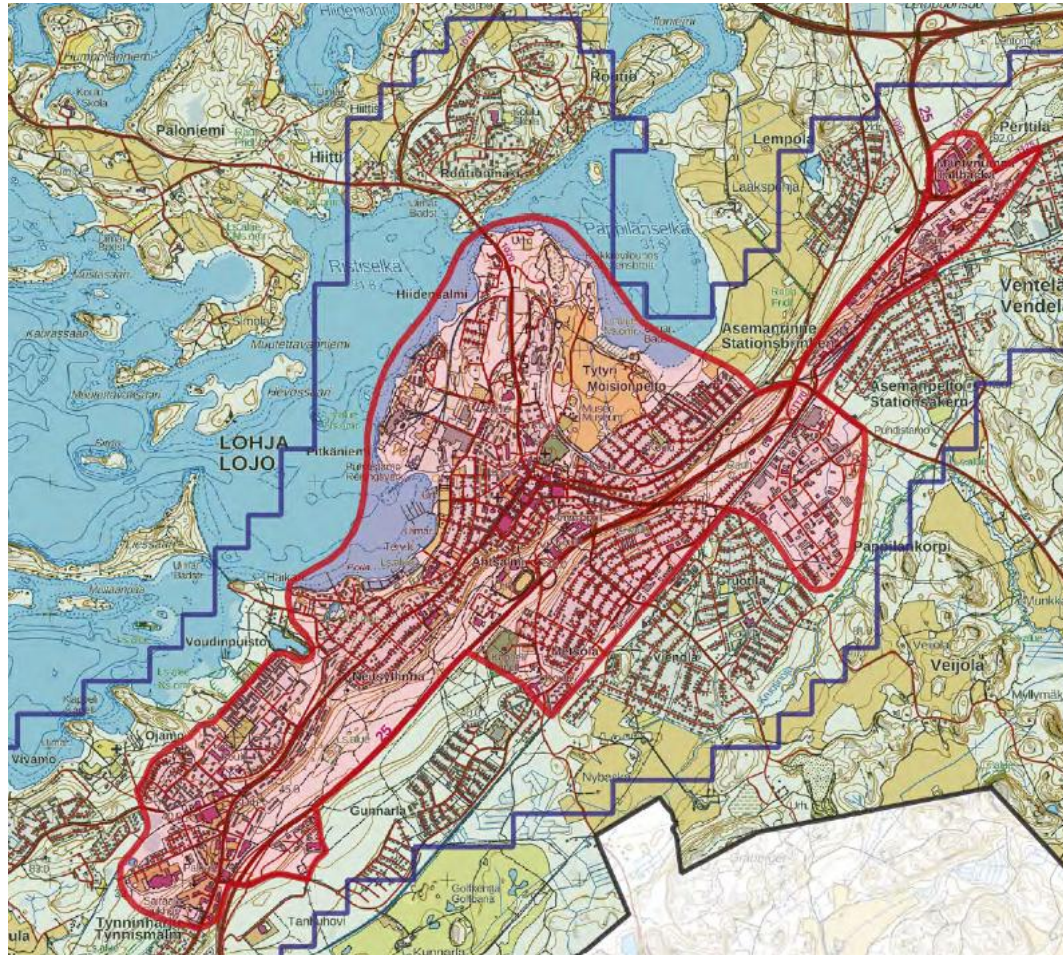
Karkkila, Lohja, Salo ja Vihti



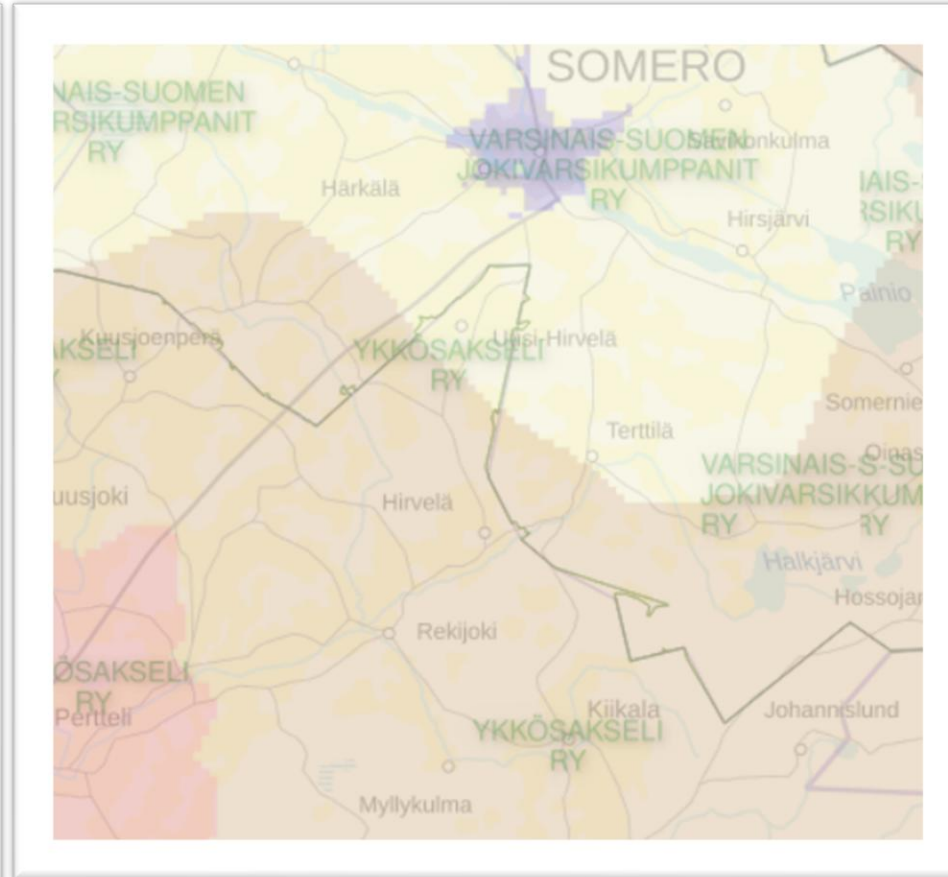
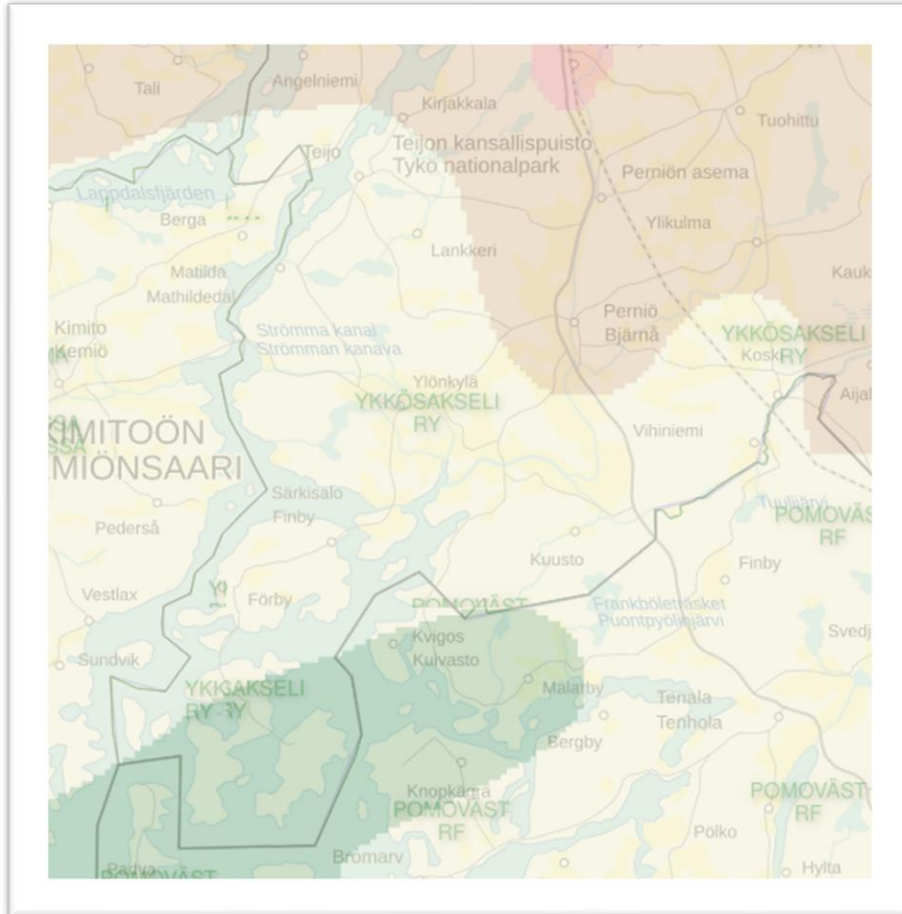
Kartta: tukikelpoiset alueet

<https://hkp.maanmittauslaitos.fi/hkp/published/fi/c2e07f2d-4f70-49ad-ae1a-5853fe7d03e1>

Lohjan ja Salon aluerajaukset



Ydinmaaseutu ja harvaan asuttu maaseutu Ykkösakselin alueella



Leader-rahoitus yrityksille 2023-2027

- Yritystoiminnan kokeilu 2 500 €
- Osa-aikaisen yritystoiminnan käynnistäminen 5 000 €
- Kokoaikaisen yritystoiminnan käynnistäminen 7 500 €

- Yritystoiminnan suunnittelu 1 000 €
- Yritystoiminnan kehittämisen valmistelu 2 000 €
- Vakiintuneen yritystoiminnan kehittäminen 3 000 €

- Maatalouden kokeilutuki 2 500€, 5 000€ tai 7 500 €

- Investointituki 20 – 30 % (*kustannukset 5 000 -100 000 €*)

- Yritysryhmä- ja viljelijäryhmähankkeet

Vain harvaan asuttu ja ydinmaaseutu:

- Uusiutuvan energian investointeihin 30 %
- Omistajanvaihdoksen valmistelu 2500 - 5 000 €



Yritystoiminnan käynnistäminen

✓ **Yrittämisen kokeilu** 2 500 €

(haetaan ja myönnetään ilman y-tunnusta, max 4 kk)

- uuden liiketoiminnan kehittämiseen (pl. maatilakytkentäinen)
- asiantuntija- tai neuvontapalvelut (mm. sparraus, tuotekehitys, tutkimukset)
- kokeilussa käytettävät aineet ja tarvikkeet, kone- tai tilavuokrat, tietojärjestelmät jne.
- tukea ei voi käyttää pienhankintoihin
- suunnitelma toteutuksesta ja kustannuksista
- vakioitu kertakorvaus, maksu raportoituja toimia vastaan



Yritystoiminnan käynnistäminen

Osa-aikaisen yritystoiminnan käynnistysavustus uudelle yrittäjälle 5 000 €

- ✓ aloittava yritys, y-tunnus oltava
 - ✓ yrittäjällä ei voi olla kokoaikaista palkkatyötä
 - ✓ voidaan myöntää samalle hakijalle yhden kerran
 - ✓ vakioitu kertakorvaus, maksu raportoituja toimia vastaan
-
- esim. sesonkiluontoiseen yritystoimintaan tai muuhun osa-aikaiseen (pl. maatilakytkentäinen)
 - painopiste asiantuntijapalveluiden hankkimisessa (yrittäjänä kehittyminen, mm. sparraus, valmennus, täydentävä koulutus, tuotekehitys, tutkimukset)
 - lisäksi yritystoiminnan alussa käytettävät aineet ja tarvikkeet, kone- tai tilavuokrat, tietojärjestelmät sekä pienhankinnat.
 - tavoite vähintään 10 000 €:n liikevaihto vuodessa, työaika 10-35 h viikossa, YEL tavoitteena käynnistämisen lopussa
 - hakemista varten suunnitelma toteutuksesta ja kustannuksista

Yritystoiminnan käynnistäminen

Päätoimisen yritystoiminnan käynnistysavustus uudelle yrittäjälle 7 500 €

- ✓ starttirahan kanssa yhteensopiva
- ✓ aloitettava yritys, y-tunnus oltava
- ✓ vakioitu kertakorvaus, maksu raportoituja toimia vastaan
- ✓ voidaan myöntää samalla hakijalle yhden kerran
- ✓ vähäinen aikaisempi yrittäjäkokemus ei ole este myöntämiselle

- painopiste asiantuntijapalveluiden hankkimisessa (yrittäjänä kehittyminen, mm. sparraus, valmennus, täydentävä koulutus, tuotekehitys, tutkimukset)
- lisäksi yritystoiminnan alussa käytettävät aineet ja tarvikkeet, kone- tai tilavuokrat, tietojärjestelmät sekä pienhankinnat.
- tavoite vähintään 15 000 €:n liikevaihto vuodessa, y-tunnus ja YEL-vakuutus oltava (pl. maatilakytkenäinen)
- suunnitelma toteutuksesta ja kustannuksista



Aiempi yritystoiminta

- **Uuden yritystoiminnan kokeilu:** henkilölle, jolla ei ole aikaisempaa yrittäjäkokemusta.
- **Osa-aikaisen yritystoiminnan käynnistäminen:** yrittäjälle, jolla ei ole merkittävää aikaisempaa yrittäjäkokemusta tai kokemusta kyseiseltä alalta.
- **Päätoimisen yritystoiminnan käynnistäminen:** hakijalle, joka työllistää itsensä päätoimisena yrittäjänä ja jolla ei ole merkittävää aikaisempaa yrittäjäkokemusta tai kokemusta kyseiseltä alalta.



Yritystoiminnan kehittäminen

✓ **Yritystoiminnan suunnittelu 1 000 €**

(ilman y-tunnusta)

- Lähtötilanteen ja edellytysten selvittely, liikeidean ja liiketoimintasuunnitelman sparraus asiantuntijapalvelun avulla
- Vähintään 1-2 päivää asiantuntijapalveluita
- Myös maatilakytkentäinen yritystoiminta

✓ **Yritystoiminnan kehittämistoimenpiteen valmistelu 2 000 €**

(aloittava yritys/toimiva yritys, ilman y-tunnusta tai y-tunnuksella)

- Liiketoimintasuunnitelman tai kehittämissuunnitelman sparraus, kehittämis- tai investointituen hakemisen valmistelu (myös muut tuet)
- Vähintään 2-3 päivää asiantuntijapalveluita
- Myös maatilakytkentäinen yritystoiminta



Yritystoiminnan kehittäminen

- ✓ **Vakiintuneen yritystoiminnan kehittäminen 3 000 €**
(yritystoimintaa vähintään yksi täysi tilikausi tai muuten osoitettavissa oleva vakiintuminen)
 - vakiintuneen liiketoiminnan kehittämiseen / laajentamiseen, ei yrityksen normaaliin toimintaan. Luo uutta liiketoimintaa.
 - Myös maatilakytöntäinen yritystoiminta
 - Painopiste asiantuntijapalveluissa (mm. sparraus, markkinointi, myynti, tuotekehitys, tutkimukset)
 - Lisäksi kehitettävään toimintoon liittyvät aineet ja tarvikkeet, matkat ja vuokrat
 - Yksittäinen tilaustyö tai tarjouskohtaisesti asiakkaalle tehtävä tuote tai palvelu eivät ole tuettavissa
 - voidaan myöntää samalla hakijalle kolme kertaa tukikaudella 2023-2027
 - vakioitu kertakorvaus, maksu raportoituja toimia vastaan

Maatalouden kokeilutuki

- ✓ Maatalouden kokeilutuki 2 500€, 5 000€, 7 500 €
 - y-tunnuksella tai henkilötunnuksella (haku ja myöntö)
 - uuden tuotteen, toimintatavan tai –mallin kokeiluun (uusia kasveja, viljelymenetelmiä, myyntikanavia, kumppanuusmaatalous)
 - asiantuntijapalvelut (mm. sparraus, tuotekehitys, tutkimukset)
 - kokeilussa käytettävät aineet ja tarvikkeet
 - kone-, tila- tai maa-alan vuokra
 - kokeilun oltava sellainen, josta tuloksia saa kolmen vuoden aikana
 - suunnitelma toteutuksesta ja kustannuksista
 - vakioitu kertakorvaus, maksu raportoituja toimia vastaan

Tuki laajennus- ja kehittämisinvestointeihin, sekä uusiutuvan energian käyttöönottoon

- ✓ Investointituki pääsääntöisesti 20% (25 % ydinmaaseutu, 30 % ha maaseutu)
 - Tuotanto- ja toimitilojen hankkiminen, rakentaminen ja laajentaminen
 - uusien ja käytettyjen koneiden, laitteiden, kaluston ja muun käyttöomaisuuden hankinta
 - aineettomat investoinnit, kuten ohjelmistot, patentit, valmistusoikeudet
 - Kokonaiskustannukset 5 000 – 100 000 €
 - max. 5 htv:tä työllistävät yritykset Leaderin kautta
 - myös osa-aikaiseen yritystoimintaan
- ✓ **Investoinnit uusiutuvan energian käyttöönottoon tai lisäämiseen harvaan asutulla ja ydinmaaseudulla 30 %**
 - ✓ Kokoaikaiseen yritystoimintaan
 - ✓ Yrityksen omaan tuotantoon tarvittavan energian tuottamiseen
 - ✓ Ei edellytä yritystoiminnan laajentamista
 - ✓ Max. 5 htv:tä työllistävät yritykset

Tukea yritys- ja viljelijäryhmille

✓ Yritys- ja viljelijäryhmähankkeissa toimijat kehittävät toimintaansa erityisesti yhteisillä kehittämistoimenpiteillä, sekä tarvittaessa lisäksi yrityskohtaisilla kehittämistoimenpiteillä.

- Hankkeilla tavoitellaan käytännön uudistuksia ja ratkaisuja, uusia tuotteita tai palveluja, sekä teknologista uudistumista yhdessä yrittäjien ja tuottajien kanssa.
- Tukea voidaan myöntää yhdessä muun julkisen rahoituksen kanssa 75% hyväksyttävistä kustannuksista.
- Tuki kohdennetaan osallistujayrityksille vähämerkityksisenä tukena.
- Ryhmässä mukana 3-10 yritystä tai viljelijäryhmässä viljelijää
- Hakijatahona voi olla neuvontajärjestö, kehittämissyhtiö tai muu vastaava kehittämisorganisaatio.
- Mahdollisuus hakea valmistelurahaa hankkeen valmisteluun: kertakorvaus 5000 €, toteutusaika 1 vuosi.



Ihmisten kokoisille ideoille!



Euroopan unionin
osarahoittama

Huomioi nämä!

Toimenpidettä ei ole aloitettu ennen kuin hakemus on tullut vireille.

Tuki on harkinnanvaraista ja hallitus linjaa tuen myöntämistä. Kilpailutilanne huomioidaan!

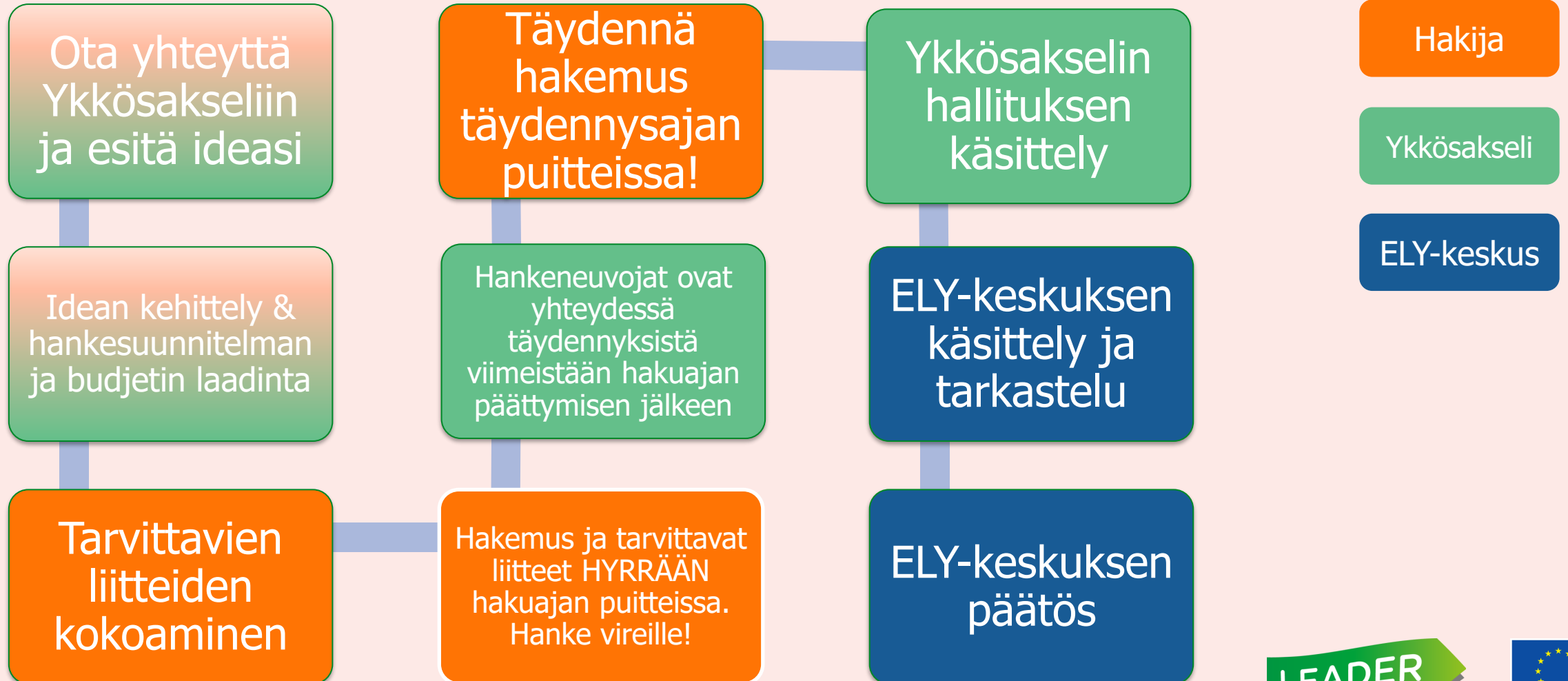
Tukea voidaan myöntää maaseutualueille (Lohjan ja Salon keskustaa rajattu pois).

Tuki maksetaan jälkikäteen hankkeen todellisten kustannusten perusteella tai kertakorvauksena.

Tuettavien yritysten tulee olla kannattavia, eikä yrityksillä saa olla verovelkaa.

Elinkeinollisilla hankkeilla tavoitellaan yritysten kasvua, kehittymistä ja uudistumista. Parempia mahdollisuuksia maaseutualueille!

Miten tuen hakeminen tapahtuu?



Hakemisesta

- ✓ Sähköinen haku: hyrra.ruokavirasto.fi
- ✓ Hakemuksiin tarvitaan tukimuodosta riippuen erilaisia dokumentteja esimerkiksi:
 - ✓ Liiketoimintasuunnitelma
 - ✓ Rahoitus- ja kannattavuuslaskelmat
 - ✓ Hintatason selvitys ja perustelu valinnalle
 - ✓ Rakentamisen osalta esimerkiksi: rakennusselostus, pää-, asema- ja julkisivupiirustukset
- ✓ Kaikkiin hakemuksiin tarvitaan toimenpide- ja kustannussuunnitelma
- ✓ Käymme hakijan kanssa läpi tarvittavat liitteet viimeistään hakemuksen jättämisen jälkeen

Ykkösakselin valintajaksot 2025

- 10.11.2025-18.1.2026
- 19.1.-1.3.2026
- 2.3.-19.4.2026
- 20.4.-27.5.2026
- 28.5.-9.8.2026
- 10.8.-20.9.2026
- 21.9.-8.11.2026



Kiitos!



Ihmisten kokoisille ideoille!



Euroopan unionin
osarahoittama



Ykkösakseli

Kitulantie 11
25410 Suomusjärvi

www.ykkosakseli.fi

www.facebook.com/ykkosakseli

www.instagram.com/ykkosakseli

toimisto@ykkosakseli.fi

etunimi.sukunimi@ykkosakseli.fi