

Leader-tuet yrityksille ja yrittäjille 2023-2027

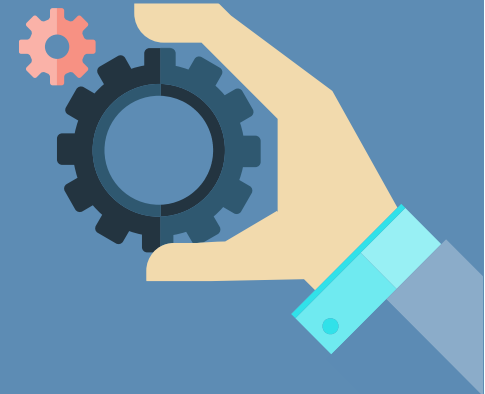


LEADER

Ykkösakseli

Jenni Ruoho

14.4.2026



Leader-toiminnasta

Mitä on Leader?

Leader on
toimintaa,
neuvontaa ja
rahoitusta
paikkakunnan
parhaaksi



Leader-toiminnasta



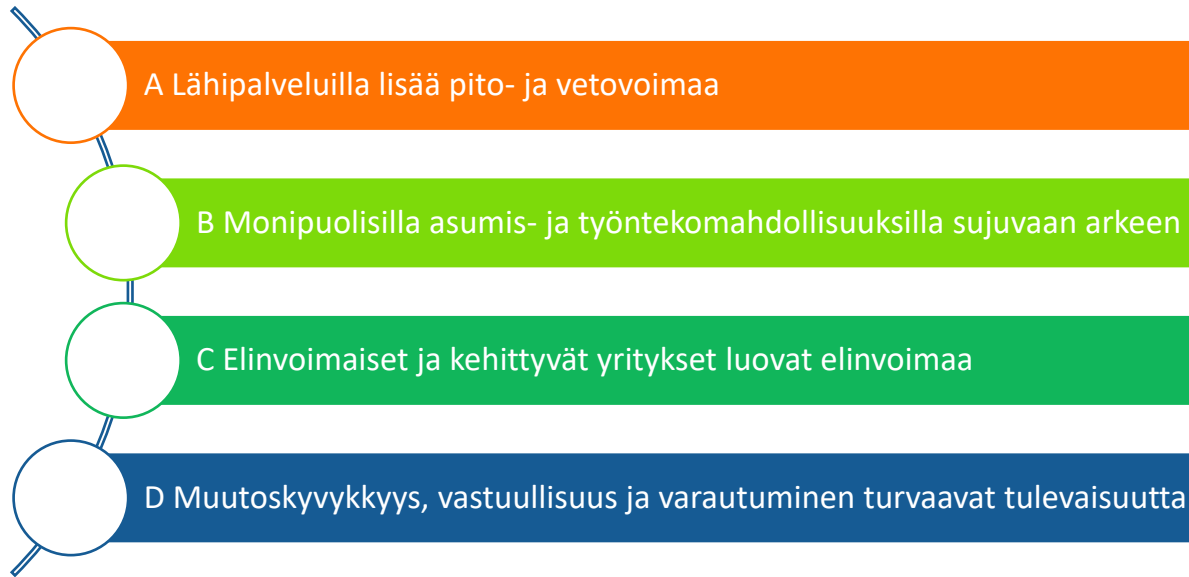
Leader-ryhmien hallitukset päättävät, mitä alueilla rahoitetaan. Hallitus muodostetaan paikallisista asukkaista, yrittäjistä sekä yhdistysten ja julkisen hallinnon edustajista.



Ykkösakselin hallitus 2026

Varsinainen jäsen		Varajäsen	
Maaseudun asukkaat			
Anu Juurakko	Lohja (Nu-Pu)	Hilkka Hyrkkö	Lohja
Kai Nousiainen, pj.	Lohja	-	Lohja
Mikko Mielikäinen	Salo (Suomusjärvi)	Janita Kylänpää (uusi)	Salo
Raija Kuusisto	Vihti	Tea Varalahti-Saarela (uusi)	Vihti
Yhdistykset ja yritykset			
Liisa Jääskeläinen	Lohja (Nummi-Pusula)	Pauliina Hallivuori (uusi)	Salo (Halikko)
Anne-Maarit Niemelä	Salo	Marja Myllykylä (uusi)	Salo (Kuusjoki)
Tauno Stick	Vihti	Mari Hennola	Vihti
Pauliina Pakkasmaa (uusi)	Lohja (Nummi)	Hanna Savelainen	Lohja
Julkinen sektori			
Ari Aalto	Salo (Muurla)	Stina Siikonen	Salo (Perniö)
Erkki Ollakka	Karkkila	Krister Österlund	Karkkila
Simo Vesa	Salo	Jore Lunden (uusi)	Salo
Tommi Muhli (uusi)	Vihti	Stina-Maarit Elo	Lohja

Ykkösakseli 2030 -strategia

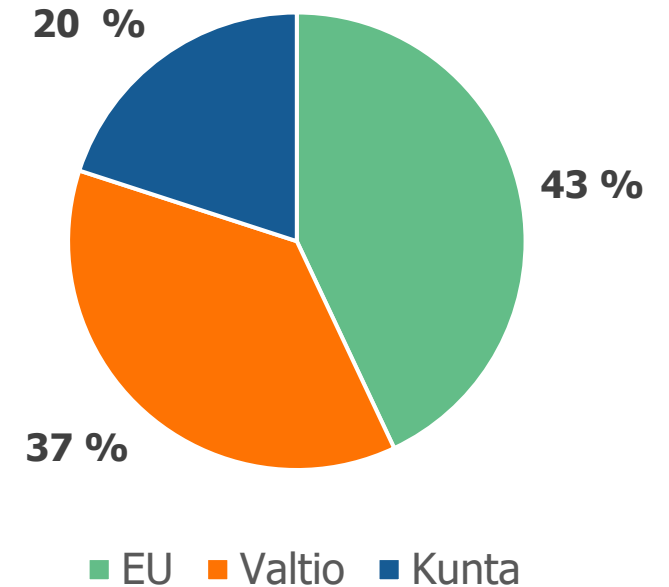


- ✓ Tukiin rahoituskaudella 2023-2027 (yritys ja yleishyödylliset) 3,8 miljoonaa euroa

EU:n maaseuturahoitus: myöntämistä linjaavat

- ✓ Suomen yhteisen maaseutupolitiikan strategiasuunnitelma (CAP27)
- ✓ Laki maaseudun kehittämisen tukemisesta rahoituskaudella 2023 - 2027
- ✓ Valtioneuvoston asetus maaseudun yritystuesta rahoituskaudella 2023 – 2027 (yritysVNA)
- ✓ Lisäksi Uudenmaan rahoituslinjaukset ja Ykkösakselin omat rahoituslinjaukset

Julkinen rahoitus



**Vuoden 2026
Rahoituspotti
reilu 1 M€**

Toiminta-alue

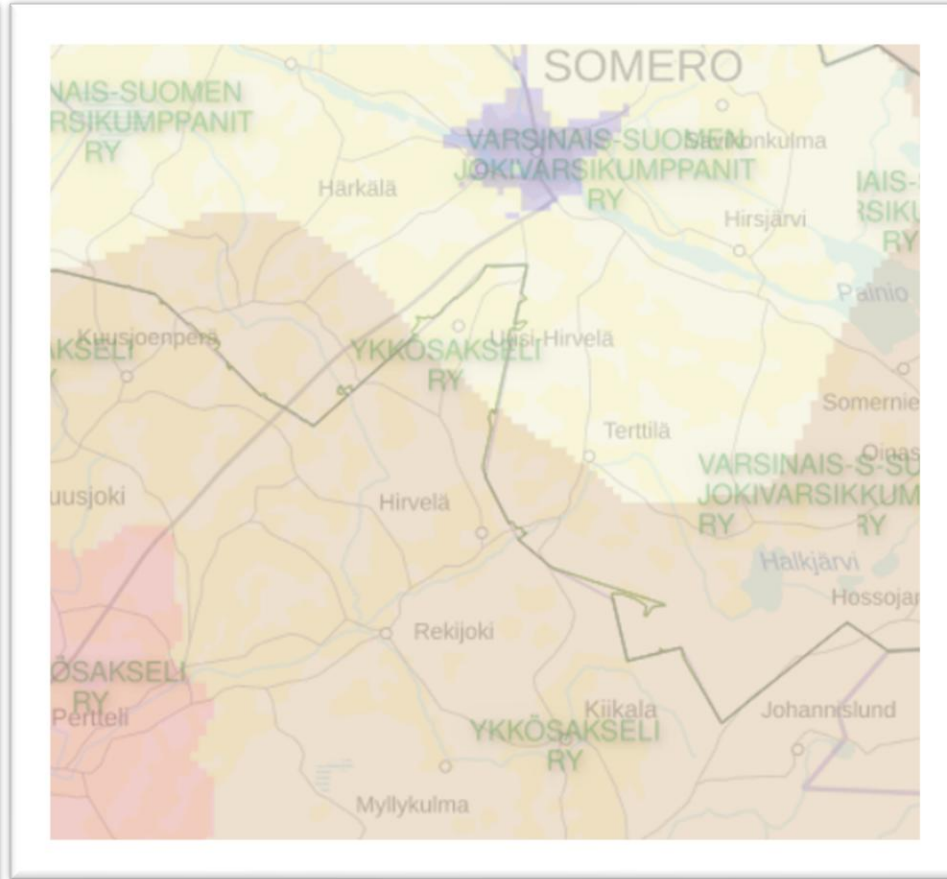
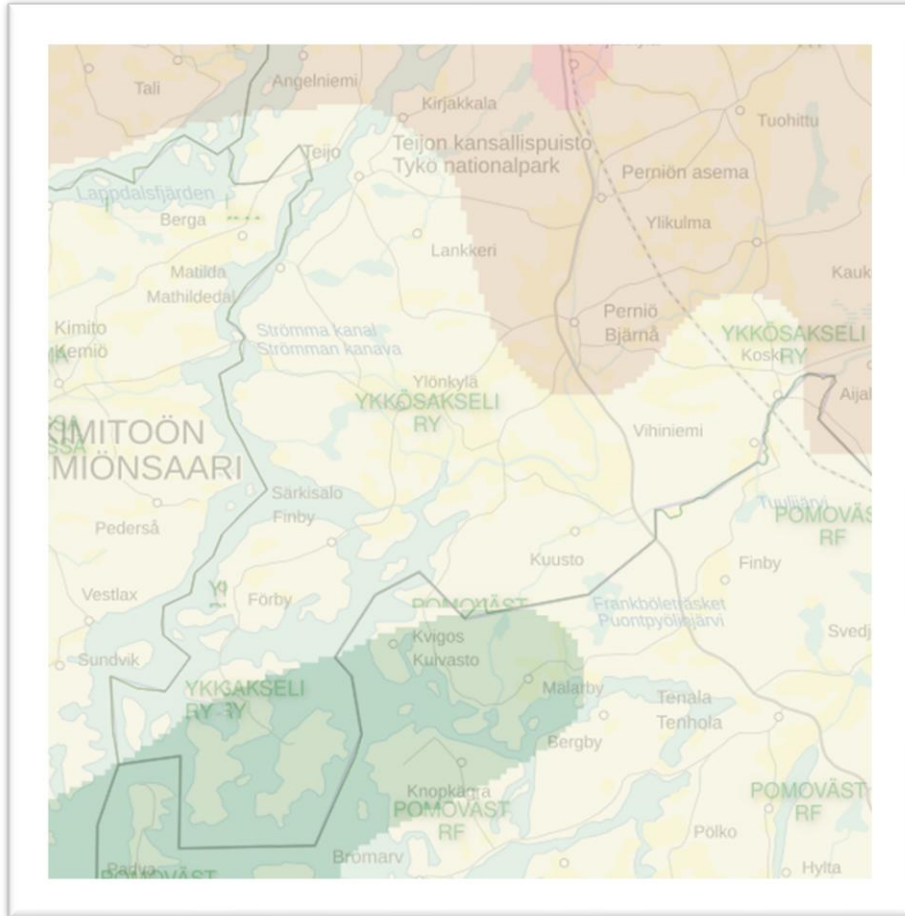
Karkkila, Lohja, Salo ja Vihti



Kartta: tukikelpoiset alueet

<https://hkp.maanmittauslaitos.fi/hkp/published/fi/c2e07f2d-4f70-49ad-ae1a-5853fe7d03e1>

Ydinmaaseutu ja harvaan asuttu maaseutu Ykkösakselin alueella



Leader-rahoitus yrityksille 2023-2027

- Yritystoiminnan kokeilu 2 500 €
- Osa-aikaisen yritystoiminnan käynnistäminen 5 000 €
- Kokoaikaisen yritystoiminnan käynnistäminen 7 500 €

- Yritystoiminnan suunnittelu 1 000 €
- Yritystoiminnan kehittämisen valmistelu 2 000 €
- Vakiintuneen yritystoiminnan kehittäminen 3 000 €

- Maatalouden kokeilutuki 2 500€, 5 000€ tai 7 500 € riippuen kokeilun laajuudesta

- Investointituki 20 – 30 % (*kustannukset 5 000 - 100 000 €*)

- Yritysryhmä- ja viljelijäryhmähankkeet

Harvaan asutulle ja ydinmaaseudulle kohdistuvat tuet:

- Uusiutuvan energian investointeihin 30 %
- Omistajanvaihdoksen valmistelu 2500 - 5 000 €

Yritystoiminnan käynnistäminen

Osa-aikaisen yritystoiminnan käynnistäminen 5 000 €

- ✓ aloittava yritys, y-tunnus oltava
 - ✓ yrittäjällä ei voi olla kokoaikaista palkkatyötä
 - ✓ voidaan myöntää samalle hakijalle yhden kerran
 - ✓ vakioitu kertakorvaus, maksu raportoituja toimia vastaan
-
- esim. sesonkiluontoiseen yritystoimintaan tai muuhun osa-aikaiseen (pl. maatilakytkentäinen)
 - painopiste asiantuntijapalveluiden hankkimisessa (yrittäjänä kehittyminen, mm. sparraus, valmennus, täydentävä koulutus, tuotekehitys, tutkimukset)
 - lisäksi yritystoiminnan alussa käytettävät aineet ja tarvikkeet, kone- tai tilavuokrat, tietojärjestelmät sekä pienhankinnat.
 - tavoite vähintään 10 000 €:n liikevaihto vuodessa, työaika 10-35 h viikossa, YEL tavoitteena käynnistämisen lopussa
 - hakemista varten suunnitelma toteutuksesta ja kustannuksista



Ihmisten kokoisille ideoille!



Euroopan unionin
osarahoittama

Yritystoiminnan käynnistäminen

Päätoimisen yritystoiminnan käynnistäminen 7 500 €

- ✓ starttirahan kanssa yhteensopiva
- ✓ aloitettava yritys, y-tunnus oltava
- ✓ voidaan myöntää samalla hakijalle yhden kerran
- ✓ vähäinen aikaisempi yrittäjäkokemus ei ole este myöntämiselle
- ✓ vakioitu kertakorvaus, maksu raportoituja toimia vastaan

- painopiste asiantuntijapalveluiden hankkimisessa (yrittäjänä kehittyminen, mm. sparraus, valmennus, täydentävä koulutus, tuotekehitys, tutkimukset)
- lisäksi yritystoiminnan alussa käytettävät aineet ja tarvikkeet, kone- tai tilavuokrat, tietojärjestelmät sekä pienhankinnat.
- tavoite vähintään 15 000 €:n liikevaihto vuodessa, y-tunnus ja YEL-vakuutus oltava (pl. maatilakytkenäinen)
- suunnitelma toteutuksesta ja kustannuksista

Aiempi yritystoiminta

- **Uuden yritystoiminnan kokeilu:** henkilölle, jolla ei ole aikaisempaa yrittäjäkokemusta.
- **Osa-aikaisen yritystoiminnan käynnistäminen:** yrittäjälle, jolla ei ole merkittävää aikaisempaa yrittäjäkokemusta tai kokemusta kyseiseltä alalta.
- **Päätoimisen yritystoiminnan käynnistäminen:** hakijalle, joka työllistää itsensä päätoimisena yrittäjänä ja jolla ei ole merkittävää aikaisempaa yrittäjäkokemusta tai kokemusta kyseiseltä alalta.



Yritystoiminnan kehittäminen

- ✓ **Yritystoiminnan kehittämistoimenpiteen valmistelu 2 000 €**
(aloittava yritys/toimiva yritys, ilman y-tunnusta tai y-tunnuksella)
 - Liiketoimintasuunnitelman tai kehittämissuunnitelman sparraus, kehittämis- tai investointituen hakemisen valmistelu (myös muut tuet)
 - Vähintään 2-3 päivää asiantuntijapalveluita
 - Myös maatilakytkentäinen yritystoiminta

Huom. tukea laajempaan valmisteluun, esim. investoinnin toteutettavuustutkimukseen voi hakea Lounais-Suomen elinvoimakeskuksesta, tuki 50 %.

Yritystoiminnan kehittäminen

- ✓ **Vakiintuneen yritystoiminnan kehittäminen 3 000 €**
(yritystoimintaa vähintään yksi täysi tilikausi tai muuten osoitettavissa oleva vakiintuminen)
 - vakiintuneen liiketoiminnan kehittämiseen / laajentamiseen, ei yrityksen normaaliin toimintaan. Luo uutta liiketoimintaa.
 - Myös maatilakytöntäinen yritystoiminta
 - Painopiste asiantuntijapalveluissa (mm. sparraus, markkinointi, myynti, tuotekehitys, tutkimukset)
 - Lisäksi kehitettävään toimintoon liittyvät aineet ja tarvikkeet, matkat ja vuokrat
 - Yksittäinen tilaustyö tai tarjouskohtaisesti asiakkaalle tehtävä tuote tai palvelu eivät ole tuettavissa
 - voidaan myöntää samalla hakijalle kolme kertaa tukikaudella 2023-2027
 - vakioitu kertakorvaus, maksu raportoituja toimia vastaan

Maatalouden kokeilutuki

- ✓ Maatalouden kokeilutuki 2 500€, 5 000€, 7 500 €
 - y-tunnuksella tai henkilötunnuksella (haku ja myöntö)
 - uuden tuotteen, toimintatavan tai –mallin kokeiluun (uusia kasveja, viljelymenetelmiä, myyntikanavia, kumppanuusmaatalous)
 - asiantuntijapalvelut (mm. sparraus, tuotekehitys, tutkimukset)
 - kokeilussa käytettävät aineet ja tarvikkeet
 - kone-, tila- tai maa-alan vuokra
 - kokeilun oltava sellainen, josta tuloksia saa kolmen vuoden aikana
 - suunnitelma toteutuksesta ja kustannuksista
 - vakioitu kertakorvaus, maksu raportoituja toimia vastaan

Ulkopuoliset asiantuntijapalvelut

- **Yritystoiminnan käynnistämisen** toimenpiteistä vähintään puolet tulee olla asiantuntijapalveluita
- **Yritystoiminnan kokeilutuen** toimenpiteistä vähintään 1/3 tulee olla asiantuntijapalveluita.
- **Maatalouden kokeilutuessa** on hyvä olla mukana jonkin verran, mielusti 1/3 asiantuntijapalveluita.
- Asiantuntijapalveluiden viitekustannus enintään 900 eur/neuvontapäivä (n. 7,5 h/pv)



Investointituki

- ✓ Tuki pääsääntöisesti 20% (25 % ydinmaaseutu, 30 % harvaan asuttu maaseutu)
 - tuotanto- ja toimitilojen hankkiminen, rakentaminen ja laajentaminen
 - uusien ja käytettyjen koneiden, laitteiden, kaluston ja muun käyttöomaisuuden hankinta
 - aineettomat investoinnit, kuten ohjelmistot, patentit, valmistusoikeudet
 - Kokonaiskustannukset 5 000 – 100 000 €
 - max. 5 htv:tä työllistävät yritykset Leaderin kautta
 - myös osa-aikaiseen yritystoimintaan
- ✓ **Investoinnit uusiutuvan energian käyttöönottoon tai lisäämiseen harvaan asutulla ja ydinmaaseudulla 30 %**
 - ✓ Kokoaikaiseen yritystoimintaan
 - ✓ Yrityksen omaan tuotantoon tarvittavan energian tuottamiseen
 - ✓ Ei edellytä yritystoiminnan laajentamista
 - ✓ Max. 5 htv:tä työllistävät yritykset

Tuki omistajanvaihdokseen

- ✓ **Tuki omistajanvaihdoksen selvittelyyn** 2 500€ tai 5 000 € myönnetään ostoja suunnittelevalle, voidaan hakea ja myöntää joko y-tunnuksella tai henkilötunnuksella
 - ostettavan yrityksen sijaittava **harvaan asutulla tai ydinmaaseudulla**
 - asiantuntija- tai neuvontapalvelut omistajan vaihdoksen suunnitteluun
 - voidaan myöntää samalle hakijalle kerran kaudella 2023-2027
 - yrityskaupan ei välttämättä tarvitse toteutua hankeaikana
 - tuki myönnetään omistajanvaihdokseen liittyviin asiantuntijapalveluihin, mm. yrityksen hinnan määrittäminen, yrityskauppa-neuvottelut, rahoituksen suunnittelu, verotukseen liittyvät asiat, kauppakirjojen valmistelu
 - suunnitelma toteutuksesta ja kustannuksista
 - vakioitu kertakorvaus, maksu raportoituja toimia vastaan

Tukea yritys- ja viljelijäryhmille

✓ Yritys- ja viljelijäryhmähankkeissa toimijat kehittävät toimintaansa erityisesti yhteisillä kehittämistoimenpiteillä, sekä tarvittaessa lisäksi yrityskohtaisilla kehittämistoimenpiteillä.

- Hankkeilla tavoitellaan käytännön uudistuksia ja ratkaisuja, uusia tuotteita tai palveluja, sekä teknologista uudistumista yhdessä yrittäjien ja tuottajien kanssa.
- Tukea voidaan myöntää yhdessä muun julkisen rahoituksen kanssa 75% hyväksyttävistä kustannuksista.
- Tuki kohdennetaan osallistujayrityksille vähämerkityksisenä tukena.
- Ryhmässä mukana 3-10 yritystä tai viljelijäryhmässä viljelijää
- Hakijatahona voi olla neuvontajärjestö, kehittämissyhtiö tai muu vastaava kehittämisorganisaatio.
- Mahdollisuus hakea valmistelurahaa hankkeen valmisteluun: kertakorvaus 5000 €, toteutusaika 1 vuosi.



Ihmisten kokoisille ideoille!



Euroopan unionin
osarahoittama

Huomioi nämä!

Toimenpidettä ei ole aloitettu ennen kuin hakemus on tullut vireille.

Tuki on harkinnanvaraista ja hallitus linjaa tuen myöntämistä. Kilpailutilanne huomioidaan!

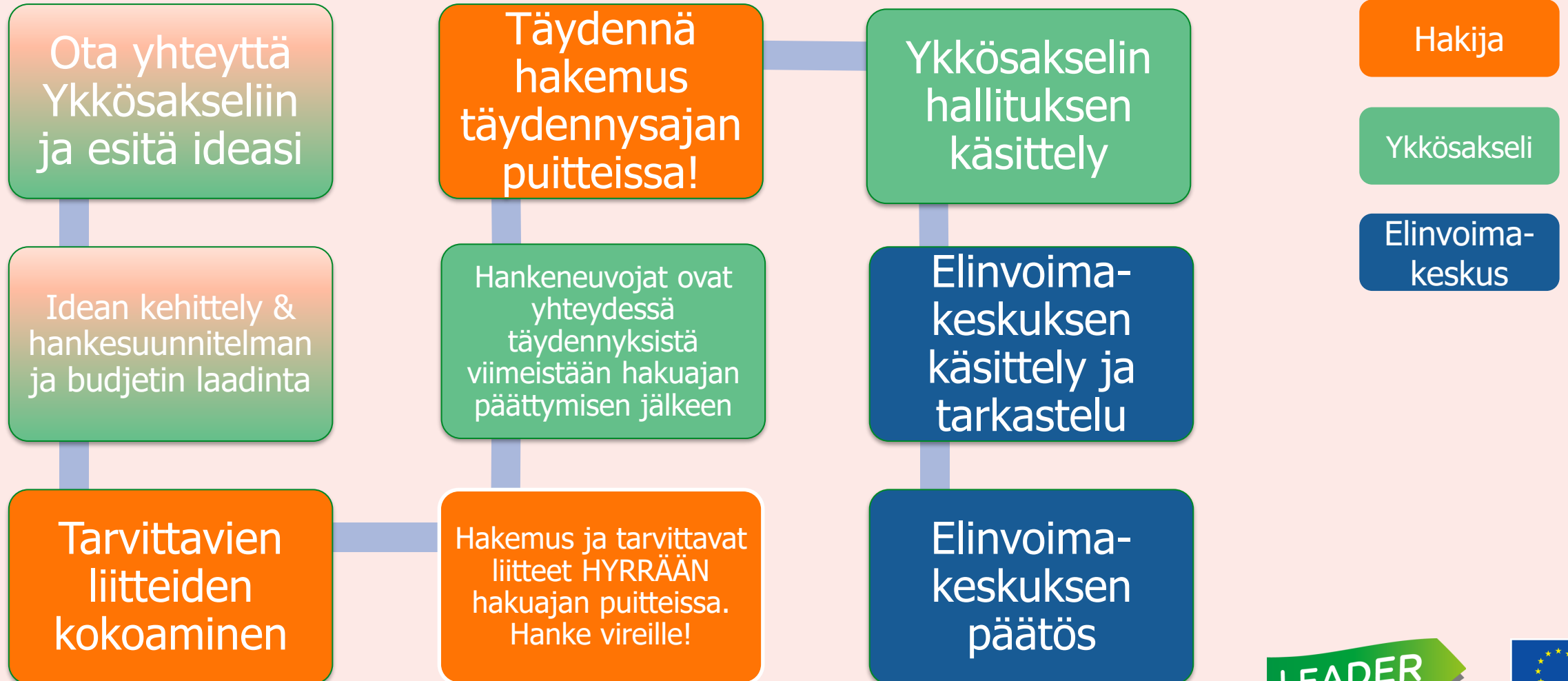
Tukea voidaan myöntää maaseutualueille (Lohjan ja Salon keskustaa rajattu pois).

Tuki maksetaan jälkikäteen hankkeen todellisten kustannusten perusteella tai kertakorvauksena.

Tuettavien yritysten tulee olla kannattavia, eikä yrityksillä saa olla verovelkaa.

Elinkeinollisilla hankkeilla tavoitellaan yritysten kasvua, kehittymistä ja uudistumista. Parempia mahdollisuuksia maaseutualueille!

Miten tuen hakeminen tapahtuu?



Hakemisesta

- ✓ Sähköinen haku: hyrra.ruokavirasto.fi
- ✓ Hakemuksiin tarvitaan tukimuodosta riippuen erilaisia dokumentteja esimerkiksi:
 - ✓ Liiketoimintasuunnitelma
 - ✓ Rahoitus- ja kannattavuuslaskelmat
 - ✓ Hintatason selvitys ja perustelu valinnalle
 - ✓ Rakentamisen osalta esimerkiksi: rakennusselostus, pää-, asema-, julkisivu- ja pohjapiirustukset
- ✓ Kaikkiin hakemuksiin tarvitaan toimenpide- ja kustannussuunnitelma
- ✓ Käymme hakijan kanssa läpi tarvittavat liitteet viimeistään hakemuksen jättämisen jälkeen

Ykkösakselin valintajaksot 2026

- **2.3.-19.4.2026**
- **20.4.-27.5.2026**
- **28.5.-9.8.2026**
- **10.8.-20.9.2026**
- **21.9.-8.11.2026**



Hyödyllisiä linkkejä

- ✓ Ykkösakseli: <https://ykkosakseli.fi/>
- ✓ Maaseutuverkoston hankerekisteri:
<https://maaseutuverkosto.fi/hankkeet/>
- ✓ EU:n maaseuturahoituksen ja maaseudun kehittämisen viestintäkanava:
<https://maaseutu.fi/>
- ✓

Kiitos!



Ihmisten kokoisille ideoille!



Euroopan unionin
osarahoittama



Ykkösakseli

Kitulantie 11
25410 Suomusjärvi

www.ykkosakseli.fi

www.facebook.com/ykkosakseli

www.instagram.com/ykkosakseli

toimisto@ykkosakseli.fi

etunimi.sukunimi@ykkosakseli.fi