

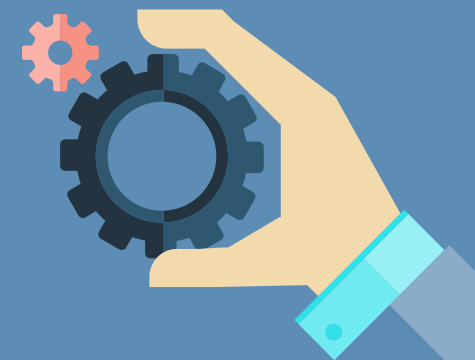
Tuet elinkeinolliseen toimintaan 2023-2027

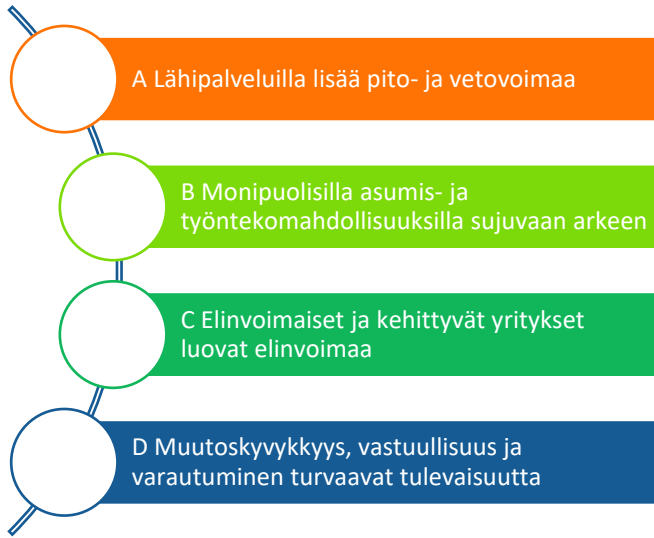
LEADER

Ykkösakseli

Anu Pekanniemi

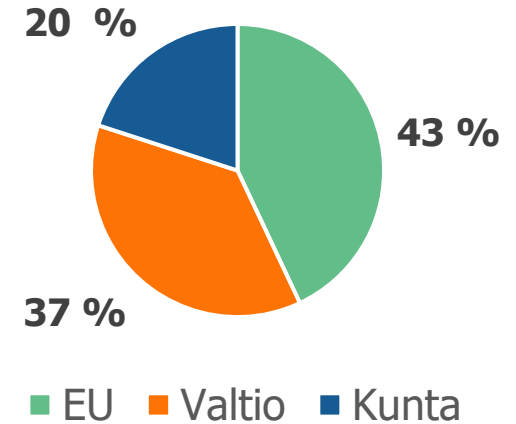
15.1.2024





EU:n maaseuturahoitus

Julkinen rahoitus



- ✓ Kehittämisen painopisteet, tavoitteet ja toimenpiteet
- ✓ Valintakriteerit
- ✓ Tukiin (yritys ja yleishyödylliset) 3,8 miljoonaa euroa

- ✓ Suomen yhteisen maaseutupolitiikan strategiasuunnitelma (CAP27)
- ✓ Maaseudun kehittämiseen myönnettävät tuet
 - ✓ Laki maaseudun kehittämisen tukemisesta rahoituskaudella 2023 - 2027
 - ✓ Valtioneuvoston asetus maaseudun yritystuesta rahoituskaudella 2023 - 2027 (yritysvna)



Ihmisten kokoisille ideoille!



Euroopan unionin osarahoittama

Mitä kannattaa huomioida?

- Voimakas painotus ympäristö- ja ilmastotoimiin, otettava huomioon kaikissa tuissa.
- Osaaminen, innovaatiot ja digitalisaatio ovat läpileikkaavia teemoja kaikissa toimissa
- Hyöty/tulos-näkökulman painottaminen
- Ykkösakselin uusi paikallisen kehittämisen strategia **Ykkösakseli 2030**
- Ykkösakselin uudet **valintakriteerit**
- Haku on jatkuvaa, mutta hankkeet käsitellään **valintajaksoittain**
- Kaikki tuet haetaan sähköisesti Hyrrä-asiointipalvelussa. Mikäli allekirjoittajia on enemmän kuin yksi, kannattaa tarkistaa organisaation suomi.fi-palvelun valtuutukset.

Yleistä rahoituksesta

Toimenpidettä ei ole aloitettu ennen kuin hakemus on tullut vireille.

Tuki on harkinnanvaraista ja hallitus linjaa tuen myöntämistä. Kilpailutilanne huomioidaan!

Tukea voidaan myöntää maaseutualueille (Lohjan ja Salon keskustaa rajattu pois).

Tuki maksetaan jälkikäteen hankkeen todellisten kustannusten perusteella tai kertakorvauksena.

Elinkeinollisilla hankkeilla tavoitellaan yritysten kasvua, kehittymistä ja uudistumista. Parempia mahdollisuuksia maaseutualueille!

Leader-rahoitus yrityksille 2023-2027

- Yritystoiminnan kokeilu 2 500 €
- Osa-aikaisen yritystoiminnan käynnistäminen 5 000 €
- Kokoaikaisen yritystoiminnan käynnistäminen 7 500 €

- Yritystoiminnan suunnittelu 1 000 €
- Yritystoiminnan kehittämisen valmistelu 2 000 €
- Kehittämisavustus 3 000 €

- Maatalouden kokeilutuki 2 500 – 7 500 €

- Investointituki 20 – 30 % (*kustannukset 5 000 -100 000 €*)

Vain harvaan asuttu ja ydin maaseutu:

- Uusiutuvan energian investointeihin 30 %
- Omistajanvaihdoksen valmistelu 2500 - 5 000 €

- Muihin elinkeinollisiin toimiin: yritysryhmät, viljelijäryhmät ja koulutus- sekä tiedonvälityshankkeet



Toiminta-alue



Kartta: tukikelpoiset alueet

<https://hkp.maanmittauslaitos.fi/hkp/published/fi/42079888-2db0-485d-b775-cdc8bd549e91>

Kartta: kaupunki-maaseutuluokitus

<https://www.arcgis.com/home/webmap/viewer.html?webmap=816018cf62ef40899ca26b8d17e24902>

Yritystoiminnan käynnistäminen

- ✓ Yrittämisen kokeilu 2 500 €
(haetaan ja myönnetään ilman y-tunnusta, max 4 kk)
 - uuden liiketoiminnan kehittämiseen (pl. maatilakytöntäinen)
 - asiantuntija- tai neuvontapalvelut (mm. sparraus, tuotekehitys, tutkimukset)
 - kokeilussa käytettävät aineet ja tarvikkeet, kone- tai tilavuokrat, tietojärjestelmät jne.
 - suunnitelma toteutuksesta ja kustannuksista
 - Vakioitu kertakorvaus, maksu raportoituja toimia vastaan

Yritystoiminnan käynnistäminen

Osa-aikaisen yrityksen käynnistysavustus uudelle yrittäjälle 5 000 €

- ✓ aloittava yritys, y-tunnus oltava
- ✓ yrittäjällä ei voi olla kokoaikaista palkkatyötä
- ✓ voidaan myöntää samalle hakijalle yhden kerran
- ✓ vakioitu kertakorvaus, maksu raportoituja toimia vastaan

- Esim. sesonkiluontoiseen yritystoimintaan (pl. maatilakytkentäinen)
- Painopiste asiantuntijapalveluiden hankkimisessa (mm. sparraus, tuotekehitys, tutkimukset)
- Lisäksi yritystoiminnan alussa käytettävät aineet ja tarvikkeet, kone- tai tilavuokrat, pienhankinnat, tietojärjestelmät, koulutus ja valmennus.
- Tavoite 10 000 € liikevaihto vuodessa, työaika 10-35 h viikossa, YEL
- Hakemista varten suunnitelma toteutuksesta ja kustannuksista



Yritystoiminnan käynnistäminen

Kokoaikaisen yrityksen käynnistysavustus uudelle yrittäjälle 7 500 €

- ✓ starttirahan kanssa yhteensopiva
- ✓ aloittava yritys, y-tunnus oltava
- ✓ vakioitu kertakorvaus, maksu raportoituja toimia vastaan
- ✓ voidaan myöntää samalla hakijalle yhden kerran
- ✓ vähäinen aikaisempi yrittäjäkokemus ei ole este myöntämiselle

- Painopiste asiantuntijapalveluiden hankkimisessa (mm. sparraus, tuotekehitys, tutkimukset)
- Lisäksi yritystoiminnan alussa käytettävät aineet ja tarvikkeet, kone- tai tilavuokrat, pienhankinnat, tietojärjestelmät, koulutus ja valmennus.
- suunnitelma toteutuksesta ja kustannuksista
- tavoite 15 000 € liikevaihto vuodessa, y-tunnus ja YEL-vakuutus oltava (pl. maatilakytkenäinen)



Ihmisten kokoisille ideoille!



Euroopan unionin
osarahoittama

Yritystoiminnan kehittäminen

- ✓ Yritystoiminnan suunnittelu 1 000 € (ilman y-tunnusta)
 - Lähtötilanteen ja edellytysten selvittely, liikeidean sparraus
 - 1-2 päivää asiantuntijapalveluita
 - Myös maatilakytkentäinen yritystoiminta, mutta ei ensiasteen jalostus

- ✓ Yritystoiminnan aloittaminen 2 000 € (aloittava yritys, y-tunnus oltava)
 - Liiketoimintasuunnitelman tai kehittämissuunnitelman sparraus, kehittämis- tai investointituen hakemisen valmistelu (myös ELY:n tuet)
 - 2-3 päivää asiantuntijapalveluita
 - Myös maatilakytkentäinen yritystoiminta, mutta ei ensiasteen jalostus

Yritystoiminnan kehittäminen

- ✓ Yritystoiminnan kehittäminen 3 000 €
(yritystoimintaa vähintään yksi täysi tilikausi tai muuten osoitettavissa oleva vakiintuminen)
 - vakiintuneen liiketoiminnan kehittämiseen / laajentamiseen, ei yrityksen normaaliin toimintaan.
 - Myös maatilakytöntäinen yritystoiminta, mutta ei ensiasteen jalostus
 - Painopiste asiantuntijapalveluissa (mm. sparraus, tuotekehitys, tutkimukset)
 - kehitettävään toimintoon liittyvät aineet ja tarvikkeet, matkat ja vuokrat
 - voidaan myöntää samalla hakijalle kolme kertaa tukikaudella 2023-2027
 - vakioitu kertakorvaus, maksu raportoituja toimia vastaan

Maatalouden kokeilutuki

- ✓ Maatalouden kokeilutuki 2 500 – 7 500 €
 - maatalon y-tunnuksella tai henkilötunnuksella (haku ja myöntö) uuden tuotteen, toimintatavan tai –mallin kokeiluun (uusia kasveja, viljelymenetelmiä, myyntikanavia, kumppanuusmaatalous)
 - asiantuntijapalvelut (mm. sparraus, tuotekehitys, tutkimukset)
 - kokeilussa käytettävät aineet ja tarvikkeet
 - kone-, tila- tai maa-alan vuokra
 - suunnitelma toteutuksesta ja kustannuksista
 - vakioitu kertakorvaus, maksu raportoituja toimia vastaan

Tuki laajennus- ja kehittämisinvestointeihin, sekä uusiutuvan energian käyttöönottoon

- ✓ Investointituki pääsääntöisesti 20%, 25 % (ydinmaaseutu) tai 30 % (ha maaseutu)
 - rakennusten hankinta ja rakentaminen (maapohjan arvo <10%), sekä työtilojen remontointi
 - uudet ja käytetyt koneet, laitteet, kalusto ja muu käyttöomaisuus
 - aineettomat investoinnit, kuten ohjelmistot, patentit, valmistusoikeudet
 - tuen määrä min 1 000€, 5 000 – 100 000 € kokonaiskustannukset
 - max. 5 htv:tä työllistävät yritykset Leaderin kautta
 - myös osa-aikaiseen yritystoimintaan (kokonaiskustannus max. 30 000€)
- ✓ Investoinnit uusiutuvan energian käyttöönottoon tai lisäämiseen **harvaan asutulla ja ydinmaaseudulla** 30 %
 - ✓ Kokoaikaiseen yritystoimintaan
 - ✓ Yrityksen omaan tuotantoon tarvittavan energian tuottamiseen
 - ✓ Ei edellytä yritystoiminnan laajentamista

Tuki laajennus- ja kehittämisinvestointeihin

Tukea ei myönnetä seuraaviin investointeihin:

- ✓ Eläinten hankintaan
 - ✓ Maatalouden alkutuotantoon tarkoitetun traktorin tai muun koneen hankintaan
 - ✓ Liikennealan investointeihin
 - ✓ Puunkorjuun monitoimikoneen tai kuormaa kantavan metsätraktorin hankintaan
 - ✓ Korvausinvestointeihin
 - ✓ Energiakäyttöön tarkoitetun turpeen tuotantoon liittyviin investointeihin
 - ✓ Toisen yhtiön osakkeiden taikka liiketoiminnan hankintaan.
Poikkeus: kiinteistöyhtiön osakkeet toimitilaa varten
 - ✓ Investointiin, jonka tarkoituksena on ainoastaan toimitilojen tarjoaminen vuokralle
 - ✓ Kiinteistön tai rakennuksen hankintaan julkisyhteisöltä, ellei hankintaa tehdä markkinaehtoisesti
 - ✓ Kokonaisteholtaan yli kahden megawatin uusiutuvan energian tuotantolaitokseen
 - ✓ Aurinko- ja tuulivoimaloihin tai
 - ✓ Koneurakoinnin maansiirtokoneisiin
- ✓ Lisäksi Uudenmaan ELY-keskuksen rahoituslinjaukset

Tuki omistajanvaihdokseen

- ✓ Tuki omistajanvaihdokseen 2500€ ja 5 000 € myönnetään ostoasuunnittelevalle, voidaan hakea ja myöntää joko y-tunnuksella tai henkilötunnuksella
 - ostettavan yrityksen sijaittava **harvaan asutulla tai ydinmaaseudulla**
 - asiantuntija- tai neuvontapalvelut omistajan vaihdoksen suunnitteluun
 - voidaan myöntää samalle hakijalle kerran kaudella 2023-2027
 - yrityskaupan ei välttämättä tarvitse toteutua hankeaikana
 - tuki myönnetään omistajanvaihdokseen liittyviin asiantuntijapalveluihin, mm. yrityksen hinnan määrittäminen, yrityskauppa-neuvottelut, rahoituksen suunnittelu, verotukseen liittyvät asiat, kauppakirjojen valmistelu
 - suunnitelma toteutuksesta ja kustannuksista
 - vakioitu kertakorvaus, maksu raportoituja toimia vastaan

Yritysryhmät ja viljelijäryhmät

- ✓ Yritysryhmät 3-10 yritystä:
 - Uusia tuotteita, menetelmiä, tekniikoita, brändi, laatujärjestelmiä tms. kehitetään yhdessä
 - Yhteistä + yrityskohtaista hyötyä (painotus yhteisessä)
 - Hallinnoijana usein elinkeinojen kehittämissyhtiö, oppilaitos tms.
- ✓ Viljelijäryhmät 3-10 maataloutta harjoittavaa yritystä:
 - Tavoitteena työnteon ja tuotannollisen yhteistyön kehittäminen ja muu vastaava kehittäminen
 - Yhteistä + maatilakohtaista kehittämistä (painotus yhteisessä)
 - Hallinnoijana kehittämissorganisaatio
- ✓ Valmisteluraha 5 000 €
 - yritysryhmän kokoamiseen ja sitouttamiseen
 - Lähtökohtana tarve ja yrittäjien alustava tahtotila
 - vakioitu kertakorvaus, maksu raportoituja toimia vastaan

Kiitos!



Ihmisten kokoisille ideoille!



Euroopan unionin
osarahoittama



Ykkösakseli

Kitulantie 11
25410 Suomusjärvi

www.ykkosakseli.fi

www.facebook.com/ykkosakseli

www.instagram.com/ykkosakseli

toimisto@ykkosakseli.fi

etunimi.sukunimi@ykkosakseli.fi