



Elinkeino-, liikenne- ja ympäristökeskus  
Närings-, trafik- och miljöcentralen  
Centre for Economic Development, Transport and the Environment



# Maaseutuohjelman yritystuet

## Varsinais-Suomen ELY-keskus

15.4.2021

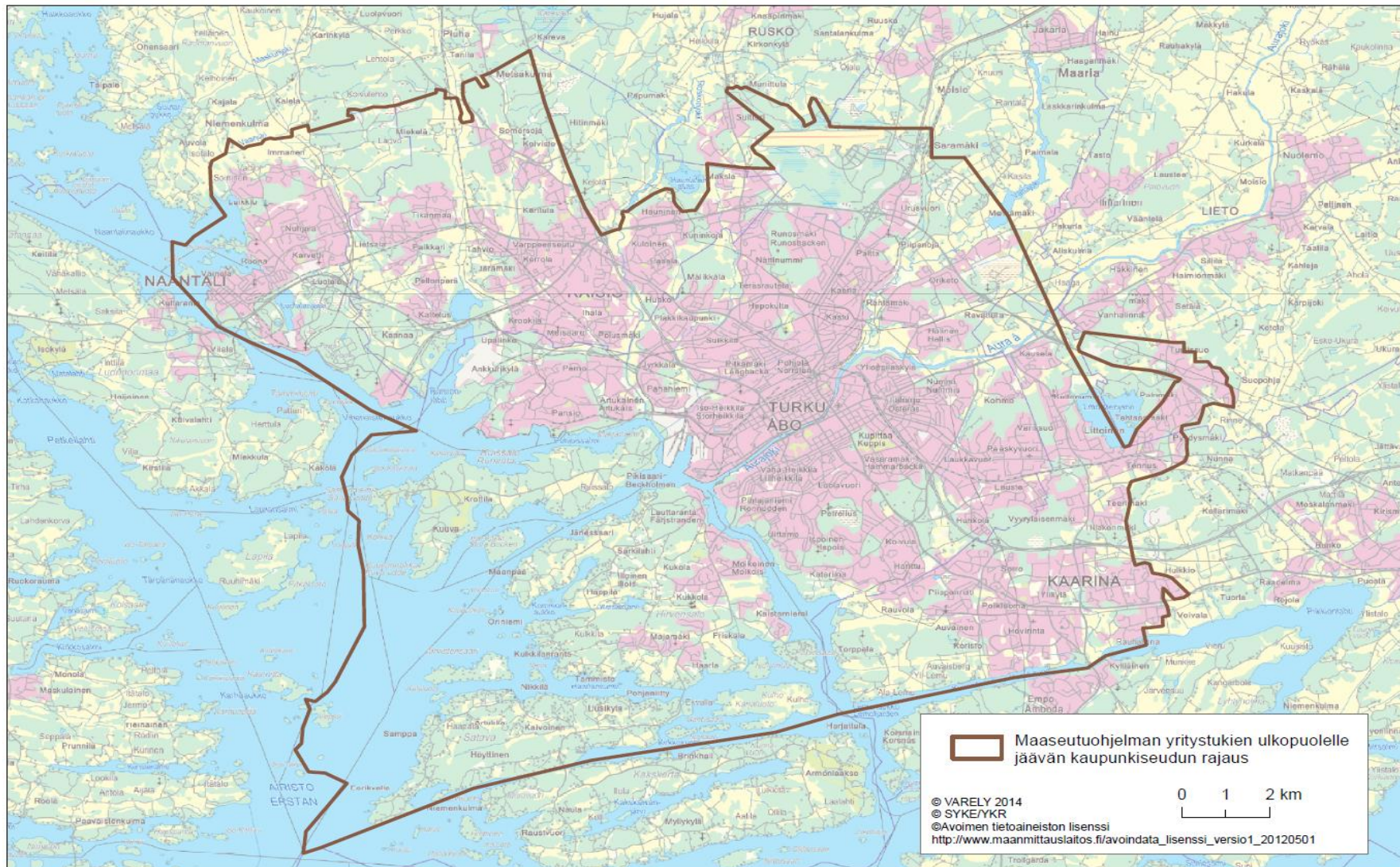


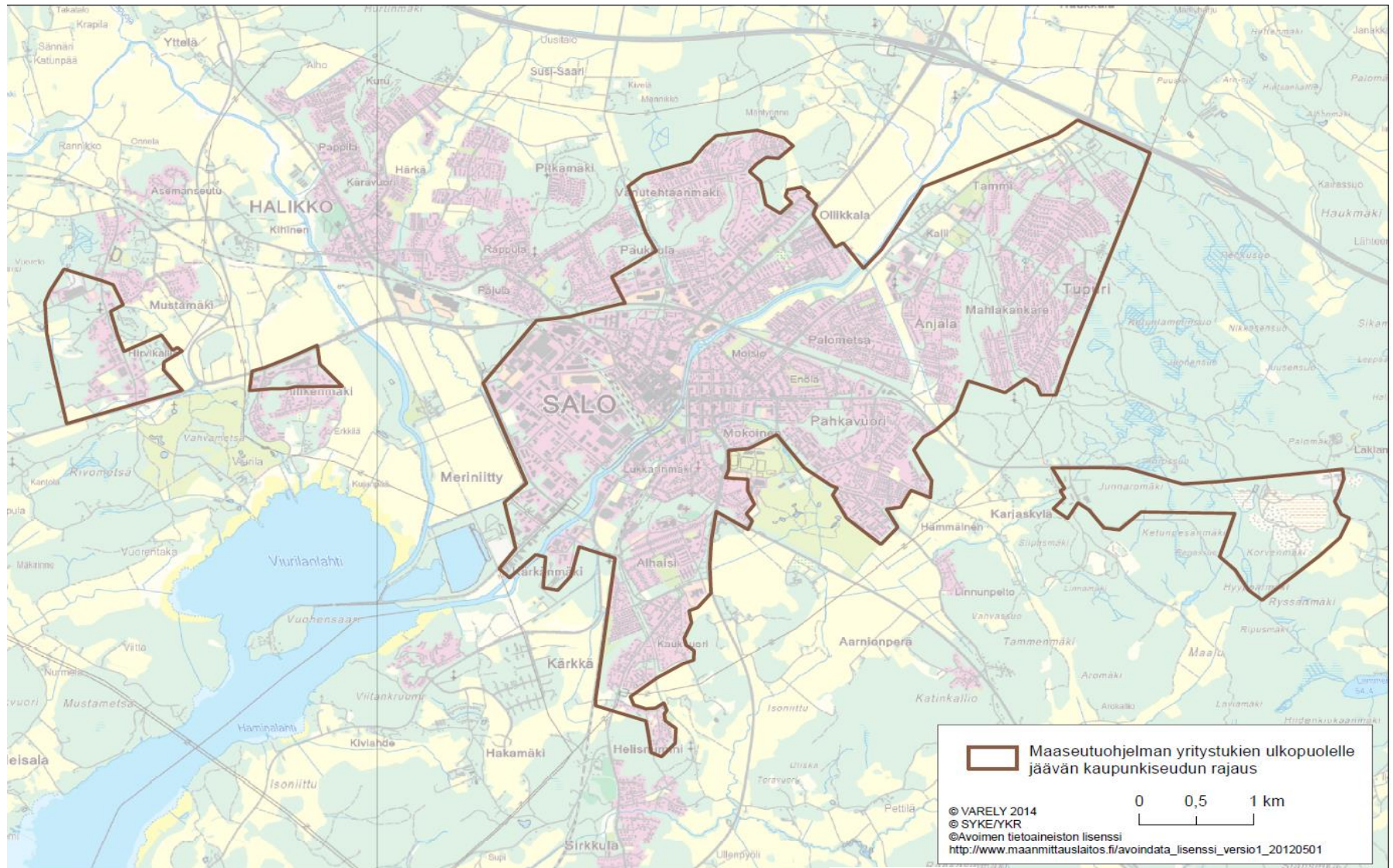
# Maaseudun yritystuet

- Tavoitteena edistää maatalousalan ja maaseutualueiden kehittymistä, työllisyyttä ja yritysten kilpailukykyä
- Maaseutualueella toimiville Manner-Suomen maaseutuohjelman tavoitteita edistäville pienille (alle 50 hlöä) yrityksille sekä koko maakunnan alueella niille pk-yrityksille (alle 250 hlöä), joiden toiminta perustuu maataloustuotteiden 1. asteen jalostukseen
- Maatiloille yritystoiminnan laajentamiseen maatalouden ulkopuolelle
- Varsinais-Suomessa tukialuetta eivät ole Naantalın, Raision, Turun, Liedon ja Kaarinan sekä Salon kaupunkitaajama- ja teollisuusalueet (joitain poikkeuksia; erityisesti Lieto/taajama, kts. kartat)
- Kartat osoitteessa (avaa hyperlinkkinä):

<https://www.ely-keskus.fi/maaseudun-kehittaminen>

<https://www.ruokavirasto.fi/yritykset/tuet/maaseudun-yritystuet/>







# Maaseudun yritystuet; yleistä

- Varsinais-Suomen maaseudun kehittämisstrategia 2014-2020, jatkuu edelleen myös siirtymäkauden 2021-2022
- Painotettavia toimia Varsinais-Suomessa:
  - elintarvikejalostus + ruokaketju
  - metsäketju / puuntuotanto, bioenergia
  - monipuolinen maaseutuyrittäjäyys
  - kestävien rakenteiden maaseutu
- Varsinais-Suomessa ohjelmaa toteuttavat sekä ELY-keskus koko maakunnan alueella, että Leader-ryhmät paikallisesti omilla toiminta-alueillaan (yhteistyösopimus).
- Tuet haettavissa sähköisesti / **Hyrrä**-hakujärjestelmä



# Maaseudun yritystuen tukimuodot

- Investointituki aineellisiin ja aineettomiin investointeihin 20-35 %
- Tuki aineellisten investointien toteutettavuustutkimukseen 40-50 %
- Perustamistuki (liiketoimintasuunnitelmaan perustuen)
  - uuden yrityksen perustamiseen
  - toimivan yrityksen kehittämiseen (yritystoiminnan uusiutuminen)
  - innovatiivisiin kokeiluihin



# Maaseudun investointituki

- Aineellisiin ja aineettomiin investointeihin 20-35 % tukikelpoisista kustannuksista
- Minimi tukimäärä vähintään 2 000 € (ELY ja Leader) ja minimikustannus vähintään 10 000 € (ELY)
- Aineelliset investoinnit
  - koneet ja laitteet sekä välineet ja kalusto; myös käytetyt tietyin edellytyksin
  - tuotantotilat/rakennukset
    - rakentaminen
    - kunnostaminen
    - ostaminen (myös kiinteistöosakeyhtiön osakkeet)
- Aineettomat investoinnit
  - tietokoneohjelmistot
  - patentit, käyttöluvut jne.
  - investoinnin suunnittelun ja toteutuksen yleiskustannukset



# Tukikelvottomat kustannukset investointituessa

- Tukikelvottomat kustannukset mm.
  - traktorin hankinta
  - eläinten hankinta
  - puunkorjuun monitoimikoneet ja kuormaa kantavat metsätraktorit
  - maatalouden alkutuotantoon tarkoitettujen koneiden tai laitteiden hankinta
  - energiakäyttöön tarkoitettujen turpeiden tuotantoon liittyvät investoinnit
  - liikennealan investoinnit
  - toisen yrityksen osakkeiden tai osuuksien taikka liiketoiminnan hankinta taikka toimenpide, jonka tarkoituksena on yrityksen omistajanvaihdoksen rahoittaminen; tukea voidaan kuitenkin myöntää sellaisten kiinteistöosakeyhtiön osakkeiden hankintaan, jotka oikeuttavat hallitsemaan kehittämistukilain mukaan tukikelpoisessa yritystoiminnassa käytettävää toimitilaa
  - korvausinvestoinnit
  - rahoituskustannukset
  - lähipiirihankinnat (poikkeuksena läpilaskutus tietyin edellytyksin)

Investointitukea voidaan myöntää paikallisilla markkinoilla toimivalle yritykselle vain, jos yrityksen voidaan arvioida tuotteillaan tai palveluillaan korvaavan alueen ulkopuolelta hankittavia tuotteita tai palveluita taikka täydentävän paikkakunnan tai alueellista tarjontaa silloin, kun toimivat yritykset eivät kohtuudella kykene vastaamaan kysyntään.





# Maaseudun yritystuki: aineellisten investointien toteutettavuustutkimus

- Hankitaan yrityksen ulkopuolista asiantuntija-apua
- Selvitetään investoinnin taloudellisia, teknisiä, toiminnallisia ym. edellytyksiä ja toteuttamisen vaihtoehtoja
- Suunnitellaan investoinnin toiminnallisuutta, koneiden hankintaa, rakentamisen vaihtoehtoja jne.
- Tuloksena tulisi olla mahdollisimman toteuttamiskelpoinen investointisuunnitelma
- Tuki ei edellytä varsinaisen investoinnin toteuttamista
- Tuki 40 – 50 % hyväksyttävistä kustannuksista



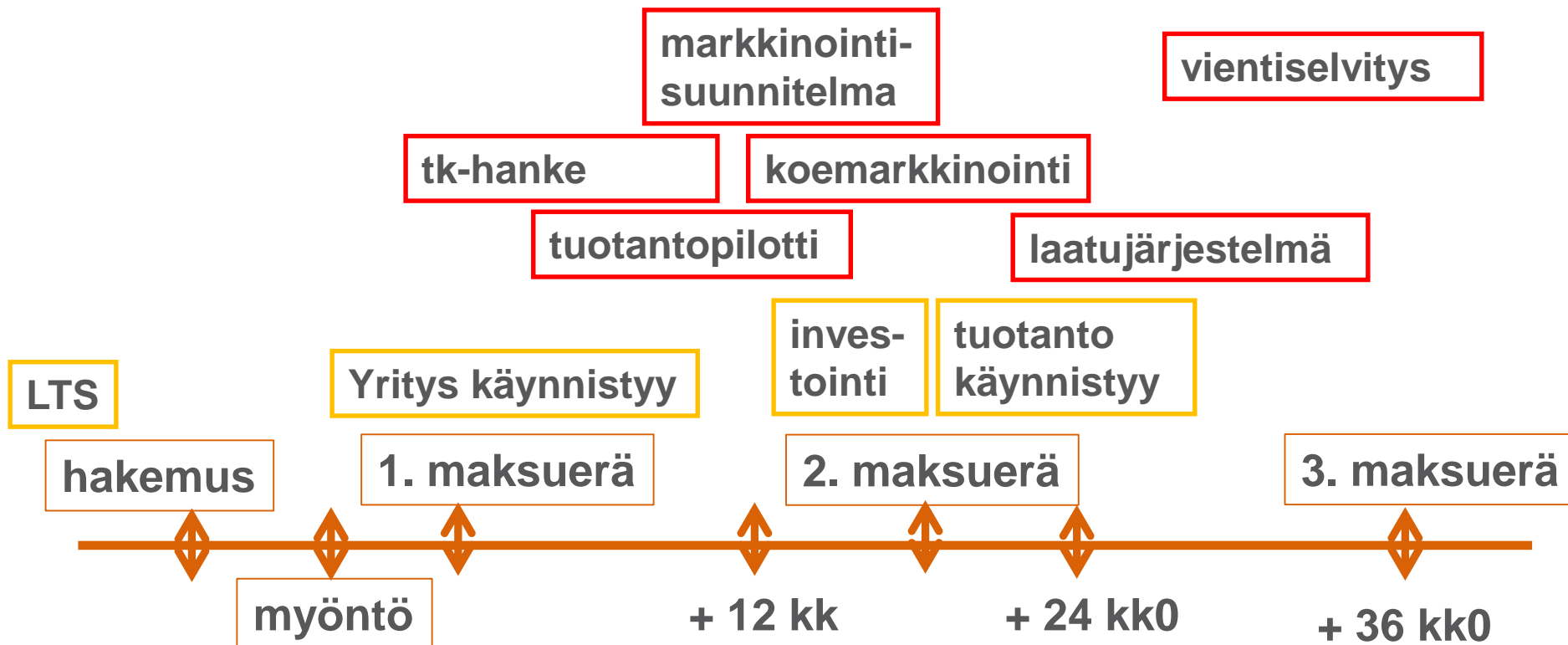
# Maaseudun yritystuki: Perustamistuki yritystoiminnan aloittamiseen

- uuden yrityksen perustamiseen uudelle yrittäjälle tai maatilalla uuden yritystoiminnan käynnistämiseen
- liiketoimintasuunnitelmaan pohjautuen, tuen määrä määritellään tapauskohtaisesti toimenpidesuunnitelman ja kustannusarvion pohjalta
- tarkoitettu mm. neuvonta- ja konsultointipalveluihin tai muihin yrityksen alkuvaiheen kustannuksiin (ei investoinnit)
- maksimi kolmen vuoden ajalle / kertakorvausluonteinen, enintään 35 000 €
- tuki maksetaan vähintään kahdessa erässä tukipäätöksessä vahvistettujen tavoitteiden saavuttamisen perusteella
- ei voida myöntää, jos toimii pääsääntöisesti paikallisilla markkinoilla tai kaupunkialueelle tai jos kyseessä on maataloustuotteiden ensiasteen jalostusta harjoittava yritys eikä silloin, jos yrittäjä on saanut starttirahaa



# PERUSTAMISTUKI

sparraus 3 pv/vuosi, 7200 €





# Maaseudun yritystuki: Perustamistuki toimivan yrityksen uudistumiseen ja kokeiluihin

- merkittävään liiketoiminnan uudistamiseen (uusi yritystoiminta, toimintayksikkö, liiketoiminta-alue, markkina-alue jne.)
- kertakorvausluonteinen, enintään 35 000 €
- seuraaviin toimivan yrityksen uuden liiketoiminnan perustamistoimenpiteisiin:
  - ulkopuolisten palveluiden, asiantuntijoiden ja konsulttien käyttö
  - osallistuminen messuille, näyttelyihin ja muihin vastaaviin tapahtumiin;
  - muut yrityksen uuden liiketoiminnan aloittamiseen liittyvät tarpeelliset toimenpiteet
- tukea innovatiivisiin kokeiluihin enintään 10 000 € (**sekä alkaville että toimiville yrityksille**)
  - nopeiden ratkaisujen löytäminen
  - ideoiden jatkokehitysmahdollisuuksien testaus

# Maaseudun yritystuet; paikallisilla markkinoilla toimivat yritykset

Perustamistukea voidaan myöntää paikallisilla markkinoilla toimivalle yritykselle vain, jos yrityksen tuotteisiin tai palveluihin voidaan arvioida kohdistuvan riittävällä tavalla alueen ulkopuolista kysyntää tai jos yrityksen voidaan arvioida tuotteillaan tai palveluillaan korvaavan alueen ulkopuolelta hankittavia tuotteita tai palveluita taikka täydentävän paikkakunnan tai alueellista tarjontaa silloin, kun toimivat yritykset eivät kohtuudella kykene vastaamaan kysyntään.

Investointitukea voidaan myöntää paikallisilla markkinoilla toimivalle yritykselle vain, jos yrityksen voidaan arvioida tuotteillaan tai palveluillaan korvaavan alueen ulkopuolelta hankittavia tuotteita tai palveluita taikka täydentävän paikkakunnan tai alueellista tarjontaa silloin, kun toimivat yritykset eivät kohtuudella kykene vastaamaan kysyntään.

Paikallisilla markkinoilla toimiviksi katsottavia ja näin ollen tukien ulkopuolelle pääsääntöisesti jääviä yrityksiä ovat **Varsinais-Suomessa** ELY-keskuksen näkemyksen mukaan seuraavien toimialojen yritykset:

- ravitsemispalvelut; ravintolat, lounaspaikat, kahvilat
- huoltoliikkeet- ja korjaamot
- hyvinvointipalvelut; kuntosalit, liikuntapaikat, fysioterapiat, parturikampaamot
- vähittäiskaupat ja kioskit,
- sosiaali- ja terveydenhuoltoala; hoivakodit, päiväkodit jne.



# Maaseudun yritystuet; kilpailuvaikutukset

- **Kilpailuvaikutukset**

- ”Tuen myöntämisen ei arvioida aiheuttavan muita kuin vähäisiä kilpailua ja markkinoiden toimintaa vääristäviä vaikutuksia Euroopan talousalueeseen kuuluvassa valtiossa tai, jos yritys toimii ainoastaan paikallisesti, toiminta-alueellaan”
- Huomioiden sekä markkina-alueen rajallisuus, että laajemmin toimialan vallitseva kilpailutilanne, tukien ulkopuolelle **Varsinais-Suomessa** jäävät ELY-keskuksen näkemyksen mukaan pääsääntöisesti seuraavien toimialojen yritykset:
  - tavanomainen asennus- ja urakointiluonteinen toiminta: LVIS –alan yritykset, maa-, metsä, -vesi- ja talonrakennusurakointi
  - tukkukaupat & maahantuonti & välitys



# Päätöksenteosta

- Yrityksellä kannattavan toiminnan edellytykset
- Toteuttamiskelpoinen liiketoimintasuunnitelma
- Tuen myöntäminen ei aiheuta muita kuin vähäisiä kilpailua vääristäviä vaikutuksia (ELY:n esimerkkilistaus tyypillisimmistä toimialoista)
- Merkittäviä rajoituksia paikallisilla markkinoilla toimiville yrityksille (ELY:n esimerkkilistaus tyypillisimmistä toimialoista)
- Tukea voidaan myöntää päätoimiseen yrittäjyyteen, pääasiallinen toimeentulo ainakin yhdelle yrittäjälle tai työntekijälle
- Tavoitellaan kasvua ja uusia työpaikkoja maaseudulle



# Päätöksenteosta

- Päätöksentekojaksot
  - jatkuva haku, päätöksenteko 3 kk:n jaksoissa
- Valintakriteerit
  - valtakunnalliset valintakriteerit ja painotukset
  - kaikki hankkeet pisteytetään
- Hankkeen saa aloittaa omalla riskillä, kun hakemus on tullut vireille (vireille tulon edellytykset tarkistetaan ensin ELY-keskuksessa ja ilmoitetaan hakijalle)





# Valintakriteerit

1. Tuettavan toimenpiteen/yrityksen toimipaikan sijainti
2. Tuettavan toimenpiteen tuloksena syntyvät työpaikat
3. Tuettavan toimenpiteen alue- ja kerrannaisvaikutukset
4. Tuettavan toimenpiteen vaikutus yrityksen tuotteiden ja palveluiden markkina-alueeseen
5. Tuettavan toimenpiteen vaikutus yrityksen toiminnan uudistumiseen
6. Tuettavan toimenpiteen vaikutus yrityksen harjoittamaan yhteistyöhön mukaan lukien kytkennät laajempiin kehittämiskokonaisuuksiin
7. Lisäpisteet tuettavasta toimenpiteestä tunnistettavissa olevista muista erityispiirteistä (kestävä kehitys, resurssitehokkuus)

**Perustamistuessa alkavalle yritykselle suunnitellun toiminnan uutuusarvo ja liiketoimintasuunnitelman realistisuus ja perusteellisuus**



# Lisätietoja maaseudun yritystuista

## Varsinais-Suomen ELY-keskus

- Sirkka Rantala, [sirkka.rantala@ely-keskus.fi](mailto:sirkka.rantala@ely-keskus.fi), puh. 0295 022 742
- Mia Vienne, [mia.vienne@ely-keskus.fi](mailto:mia.vienne@ely-keskus.fi), puh. 0295 022 756
- Markku Alm, [markku.alm@ely-keskus.fi](mailto:markku.alm@ely-keskus.fi), puh. 0295 022 542 (uusiutuva energia / energiahankkeet)

## Tukien suuntaaminen Varsinais-Suomessa (avaa hyperlinkkinä)

- <http://www.ely-keskus.fi/documents/10191/58644/Maaseudun+yritysrahoituksen+tiivistelm%C3%A4%20Varsinais-Suomessa+ja+yhteystiedot+13042017.pdf/a68e7973-9106-4fd0-83b0-56cf168a3125>





# Tärkeitä huomioita kaikkiin em. tukiin liittyen

- Tukien haku sähköisenä asiointina
- Tukea on haettava etukäteen ennen kehittämishankkeiden aloittamista (koskee kaikkia tukimuotoja)
- Tärkeää olla etukäteen yhteydessä ELY-keskuksen yritysasiiantuntijoihin